

概要編

第1章 概 要 編

本消防組合が管轄する枚方市、寝屋川市は大阪府北東部の淀川左岸に位置し、京都府及び奈良県と境界を接しています。

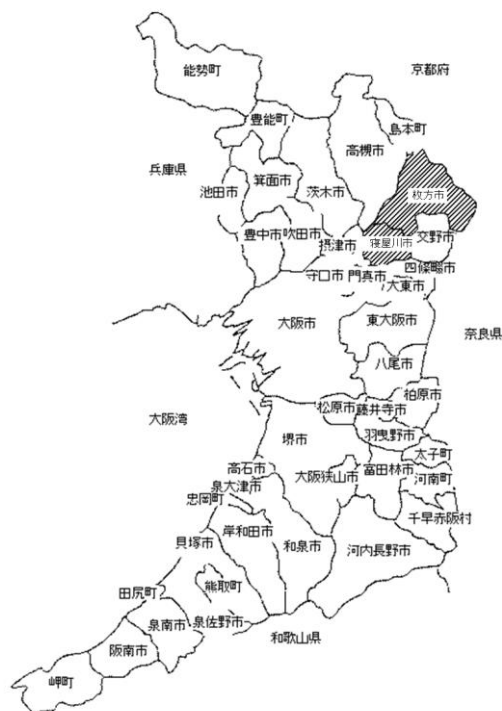
この地域は、京都、大阪のほぼ中間地点という地の利と淀川水系の恩恵を受けて古くから交通の要衝として発展してきました。

現在、東にはＪＲ学研都市線並びに第二京阪道路、及び同沿線（一般国道1号京都南道路・大阪北道路）、西には京阪電鉄本線及び国道1号線（一般国道1号枚方バイパス・寝屋川バイパス）が管内を縦断しています。

これらの交通網を基盤に、高度経済成長期においては、住宅地域を中心とした典型的な大都市周辺都市を形成し、急激な人口増加をもたらしたものの、近年その現象も横這いから微減の傾向をみせています。しかしながら、ＪＲ沿線の拡張によって山間部一帯の宅地開発、旧市街地や駅前周辺の再開発は依然活発であり、今後更に都市構成は変貌する状況にあります。

面積は 89.82 km²（枚方市 65.12 km²、寝屋川市 24.70 km²）であり、東西約10.7km、南北約17.7kmです。

令和7年4月1日現在の管内人口は、615,505人（枚方市391,645人、寝屋川市223,860人）で、世帯数は、301,171世帯（枚方市 187,622世帯、寝屋川市 113,549世帯）です。また、人口密度は6,853人／km²（枚方市6,014人／km²、寝屋川市9,063人／km²）です。



1. 令和6年中の主な行事

月 日	内 容	備 考
1月1日～2月2日	能登半島地震に伴う緊急消防援助隊派遣	本消防本部
1月25日	文化財防火デー	
2月8日	第1回消防組合議会全員協議会	
2月21日	定期監査（枚方消防署本署・寝屋川消防署本署）	
3月1日～7日	春季火災予防運動	
3月7日	消防記念日	
3月19日	「防災とボランティアの日」及び「防災とボランティア週間」に伴う本部震災対応訓練	
3月26日	第1回消防組合議会定例会	本消防本部
4月11日	第167回大阪府下消防長会総会	ホテル阪神大阪
4月26日	第71回全国消防長会近畿支部総会	ホテルセイリユウ
5月14日	全国消防長会会計監査	東京都
5月29日	全国消防協会通常理事会	ホテルアゴーラリージェンシー大阪堺
5月29日、30日	第76回全国消防長会総会	大阪府堺市
6月2日～8日	危険物安全週間	
6月10日	第2回消防組合議会定例会	本消防本部
7月11日	枚方寝屋川消防組合防火委員会総会	本消防本部
7月12日	第2回消防組合議会全員協議会	本消防本部
7月24日	第1回消防組合議会臨時会	大阪府堺市
7月30日	第52回消防救助技術近畿地区指導会	本消防本部
8月22日、23日	第52回全国消防救助技術大会	千葉県市原市、千葉県習志野市
10月17日	第73回全国消防長会危険物委員会	北海道滝川市
10月26日、27日	緊急消防援助隊近畿ブロック合同訓練	京都府福知山市
11月14日	第3回消防組合議会全員協議会	本消防本部
11月9日～15日	秋季火災予防運動	
12月17日	第168回大阪府下消防長会臨時総会	大阪市消防局
12月20日～31日	歳末警戒	
12月23日	第3回消防組合議会定例会	本消防本部
12月27日	管理者訓示	

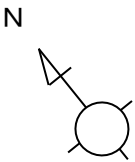
2. 消防本部及び署所の分布図

(令和7年4月1日現在)



市勢

	総数	枚方市	寝屋川市
人口	615,505	391,645	223,860
世帯数	301,171	187,622	113,549
面積(km ²)	89.82	65.12	24.70



3. 消防庁舎の現況

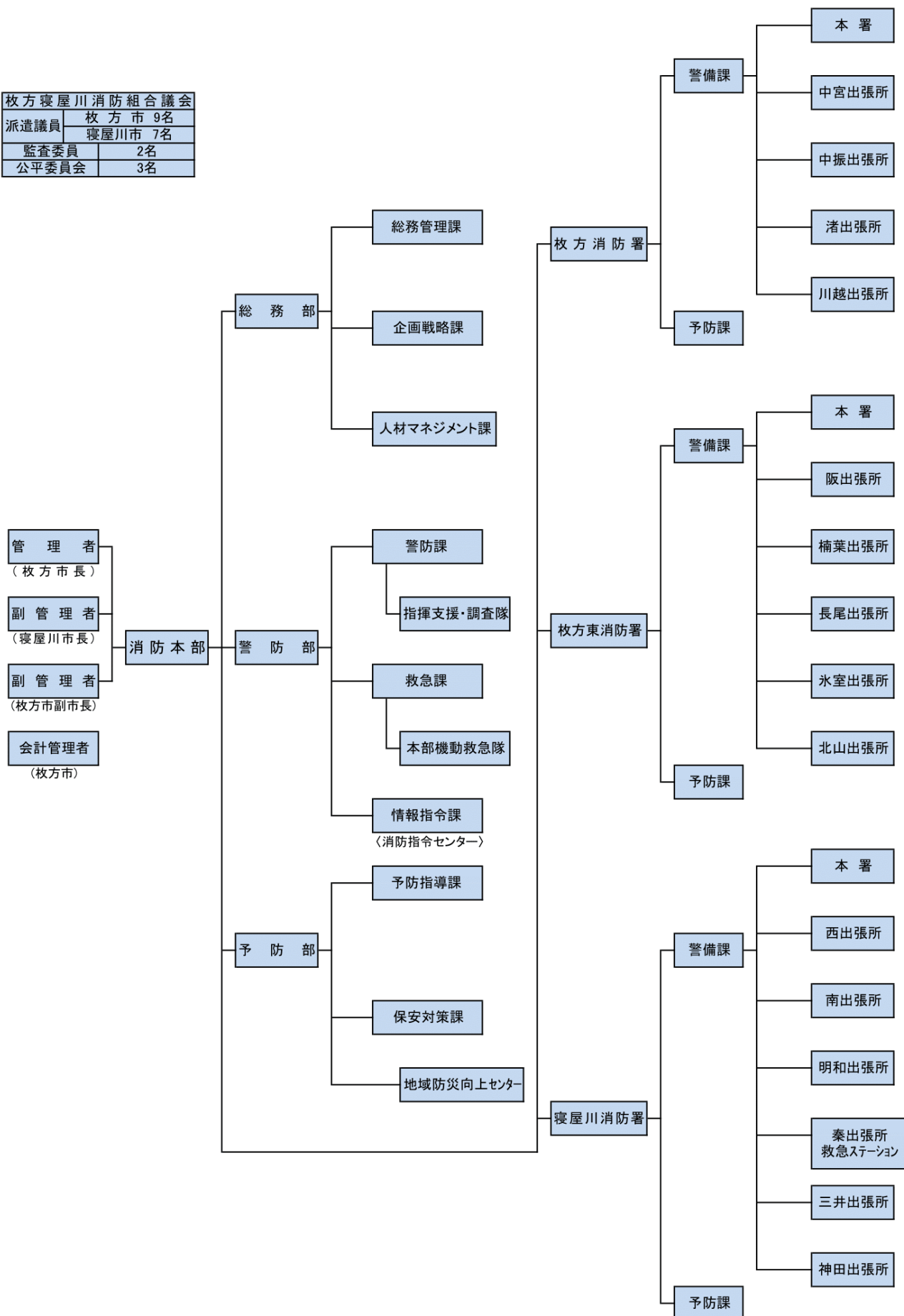
(令和7年4月1日現在)

区分 署所別	所在地（電話）	敷地面積(㎡)	構造・階数	建築面積 (㎡)	延面積 (㎡)	建築年月日
消防本部 枚方寝屋川消防組合 ・交野市消防指令 センター	〒573-1191 枚方市新町1丁目7番11号 Tel072-852-9903（以下市外局番同じ） FAX852-9948（4階）、852-9925（2階）	1343.1	耐火造・地上5階	735.2	3038.6	平28.1.22
伊加賀分室	〒573-0056 枚方市桜町3番40号	365.8	耐火造・地上2階	216.1	351.7	昭56.12.14
枚方消防署	〒573-0027 枚方市大垣内町2丁目10番22号 Tel072-852-9933、FAX852-9927	2099.5 別棟 ガレージ兼倉庫	耐火造・地上5階	587.0	2468.9	昭46.1.18
			耐火造・地上2階	235.6	365.9	昭58.4.15
中宮出張所	〒573-0005 枚方市池之宮3丁目4番28号 Tel852-9832、FAX852-9834	359.7	耐火造・地上2階	224.1	479.97	平29.3.15
中振出張所	〒573-0094 枚方市南中振1丁目16番30号 Tel852-9826、FAX852-9828	727.2	耐火造・地上4階・ 地下1階	420.1	1250.5	平2.6.26
渚出張所	〒573-1175 枚方市上野3丁目8番2号 Tel852-9829、FAX852-9831	700.0	耐火造・地上2階	418.7	791.3	平6.3.1
川越出張所	〒573-0083 枚方市茄子作北町7番22号 Tel852-9820、FAX852-9822	477.2	耐火造・地上2階	197.3	388.3	昭53.4.1
枚方東消防署	〒573-0121 枚方市津田北町2丁目23番3号 Tel852-9971、FAX852-9929	3255.6 主訓練塔 補助訓練塔 プール室	耐火造・地上4階	636.9	1991.9	昭61.4.1
			耐火造・地上8階	36.4	270.4	昭62.4.1
			準耐火造・地上5階	26.1	130.5	昭62.4.1
			耐火造・地上1階	16.1	16.1	昭62.4.1
阪出張所	〒573-1144 枚方市牧野本町1丁目10番34号 Tel852-9846、FAX852-9848	410.0	耐火造・地上2階	207.1	405.1	昭54.6.1
楠葉出張所	〒573-1118 枚方市楠葉並木2丁目29番1号 Tel852-9849、FAX852-9851	支所の一部使用 (501.8)	耐火造・地上2階	290.3	497.9	昭50.5.6
長尾出張所	〒573-0163 枚方市長尾元町2丁目13番6号 Tel852-9843、FAX852-9845	531.3	耐火造・地上2階	202.2	421.9	昭56.10.24
氷室出張所	〒573-0113 枚方市宗谷1丁目14番1号 Tel852-9840、FAX852-9842	474.0	耐火造・地上2階	253.5	457.2	昭58.1.28
北山出張所	〒573-0171 枚方市北山1丁目67番15号 Tel852-9824、FAX852-9825	1001.6	耐火造・地上2階	540.1	826.6	平13.4.1
寝屋川消防署	〒572-0039 寝屋川市池田2丁目11番73号 Tel852-9966、FAX852-9928	3260.9 車庫	耐火造・地上4階	835.9	2352.6	昭46.1.18
			耐火造・地上1階	34.02	34.02	平21.3.24
西出張所	〒572-0063 寝屋川市春日町20番22号 Tel852-9860、FAX852-9862	306.6	耐火造・地上2階	170.6	346.9	昭56.5.1
南出張所	〒572-0823 寝屋川市下木田町16番17号 Tel852-9866、FAX852-9868	421.2	耐火造・地上2階	235.1	426.6	昭54.7.2
明和出張所	〒572-0862 寝屋川市打上宮前町2番3号 Tel852-9869、FAX852-9871	519.0	耐火造・地上4階	295.5	789.1	平9.3.22
秦出張所 救急ステーション	〒572-0848 寝屋川市秦町2番5号 Tel852-9875、FAX852-9877	716.3	準耐火造・地上1階	239.2	237.5	平25.4.1
三井出張所	〒572-0019 寝屋川市三井南町25番2号 Tel852-9872、FAX852-9874	683.5	耐火造・地上2階	294.0	444.0	昭50.5.23
神田出張所	〒572-0045 寝屋川市東神田町22番6号 Tel852-9863、FAX852-9865	555.0	耐火造・地上2階	238.1	425.7	昭52.6.1

4. 組織及び機構図

(令和7年4月1日現在)

枚方寝屋川消防組合議会	
派遣議員	枚方市 9名 寝屋川市 7名
監査委員	2名
公平委員会	3名



5. 主要な施策の成果

●高度蘇生用訓練人形の配備(4, 622千円)

・心肺停止をはじめとした重篤な症状をリアルに再現できるシミュレーション訓練人形を更新しました。



●ドクターカー運用経費(66, 820千円)

・高齢者人口の増加に比例し救急出動件数が年々増加する中、心肺停止などの重篤な患者を一刻も早く医師の管理下に置くことにより、救命率をはじめ、予後の改善率、社会復帰率を向上させるため、枚方市、寝屋川市及び交野市において平成29年度からドクターカーを運用しています。



令和7年度へ繰り越した事業(参考)

●消防車両の更新(220,924千円)

- ・計画的に高機能な車両へ更新するものです。

更新： 救助工作車 1台(枚方東)



更新： 救急車 1台(川越)



●車両無線等移設(2,122千円)

6. 職員の勤務配置

令和7年4月1日現在

所 属 別 区 分		総 数	消 防 吏 員									その他の職員	
			小 計	消 防 正 監	消 防 監	消 防 司 令 長	消 防 司 令	消 防 司 令 補	消 防 士 長	消 防 副 士 長	消 防 士	小 計	事 務 員
条例定数		699											
実員総数		658	658	1	7	51	82	157	179	1	180	0	0
消 防 本 部	消 防 長	1	1	1	-	-	-	-	-	-	-	-	-
	消 防 次 長	1	1	-	1	-	-	-	-	-	-	-	-
	総 務 部	部 長	1	1	-	1	-	-	-	-	-	-	-
		次 長	2	2	-	-	2	-	-	-	-	-	-
		総 務 管 理 課	8	8	-	-	1	2	2	3	-	-	-
		企 画 戦 略 課	6	6	-	-	1	2	2	1	-	-	-
		人材マネジメント課	6	6	-	-	-	2	2	1	-	1	-
		総 務 部 付 派 遣	-	-	-	-	-	-	-	-	-	-	-
		人材マネジメント課付派遣	24	24	-	-	1	5	4	3	-	11	-
	警 防 部	部 長	1	1	-	1	-	-	-	-	-	-	-
		次 長	2	2	-	-	2	-	-	-	-	-	-
		日 勤 交 替 制	7	7	-	-	1	3	2	1	-	-	-
			21	21	-	-	6	3	6	5	-	1	-
		救 急 課	8	8	-	-	1	2	4	1	-	-	-
		指 令 指 令 課	3	3	-	-	1	1	-	1	-	-	-
			29	29	-	-	5	1	10	11	-	2	-
	予 防 部	部 長	1	1	-	1	-	-	-	-	-	-	-
		次 長	1	1	-	-	1	-	-	-	-	-	-
		予 防 指 導 課	6	6	-	-	-	1	3	2	-	-	-
		保 安 対 策 課	6	6	-	-	2	-	1	3	-	-	-
		地域防災向上センター	1	1	-	-	1	-	-	-	-	-	-
	小 計		135	135	1	4	25	22	36	32	0	15	0
枚 方 消 防 署	本 署	日 勤	15	15	-	1	2	3	3	6	-	-	-
		交 替 制	46	46	-	-	6	6	10	10	-	14	-
	中 宮		15	15	-	-	-	3	3	3	-	6	-
	中 振		24	24	-	-	-	3	6	6	-	9	-
	渚		27	27	-	-	-	3	7	9	-	8	-
	川 越		24	24	-	-	-	3	6	7	-	8	-
	小 計		151	151	0	1	8	21	35	41	0	45	0
枚 方 東 消 防 署	本 署	日 勤	13	13	-	1	3	1	2	3	-	3	-
		交 替 制	47	47	-	-	6	3	9	12	-	17	-
	阪		24	24	-	-	-	3	6	8	-	7	-
	楠 葉		28	28	-	-	-	3	7	10	1	7	-
	長 尾		23	23	-	-	-	3	6	6	-	8	-
	永 室		14	14	-	-	-	3	3	3	-	5	-
	北 山		24	24	-	-	-	3	6	6	-	9	-
	小 計		173	173	0	1	9	19	39	48	1	56	0
寝 屋 川 消 防 署	本 署	日 勤	17	17	-	1	3	2	3	7	-	1	-
		交 替 制	52	52	-	-	6	3	11	15	-	17	-
	西		23	23	-	-	-	3	6	5	-	9	-
	南		24	24	-	-	-	3	6	7	-	8	-
	明 和		24	24	-	-	-	3	6	8	-	7	-
	秦		9	9	-	-	-	-	3	3	-	3	-
	三 井		26	26	-	-	-	3	6	6	-	11	-
	神 田		24	24	-	-	-	3	6	7	-	8	-
	小 計		199	199	0	1	9	20	47	58	0	64	0
勤務形態別		日 勤	130	130	1	7	22	24	28	32	-	16	-
		交 替 制	528	528	-	-	29	58	129	147	1	164	-

7. 職員の年齢構成

令和7年4月1日現在

区分 年齢別	構 成 比 %	総 数	消防吏員									事 務 員
			小 計	消 防 正 監	消 防 監	消 防 司 令 長	消 防 司 令	消 防 司 令 補	消 防 士 長	消 防 副 士 長	消 防 士	
総数	100.0	658	658	1	7	51	82	157	179	1	180	0
平均年齢		37.3	37.3	58.0	54.6	50.9	46.7	41.7	34.6	59.0	25.6	0.0
21歳未満	1.1	7	7	-	-	-	-	-	-	-	7	-
21歳	1.6	10	10	-	-	-	-	-	-	-	10	-
22歳	2.9	18	18	-	-	-	-	-	-	-	18	-
23歳	3.7	23	23	-	-	-	-	-	-	-	23	-
24歳	2.9	18	18	-	-	-	-	-	-	-	18	-
25歳	2.2	14	14	-	-	-	-	-	-	-	14	-
26歳	3.5	22	22	-	-	-	-	-	1	-	21	-
27歳	4.2	26	26	-	-	-	-	-	7	-	19	-
28歳	3.7	23	23	-	-	-	-	-	6	-	17	-
29歳	4.2	26	26	-	-	-	-	-	16	-	10	-
30歳	4.8	30	30	-	-	-	-	1	22	-	7	-
31歳	4.3	27	27	-	-	-	-	2	19	-	6	-
32歳	2.7	17	17	-	-	-	-	3	11	-	3	-
33歳	4.2	26	26	-	-	-	-	6	16	-	4	-
34歳	4.6	29	29	-	-	-	-	10	17	-	2	-
35歳	2.9	18	18	-	-	-	-	11	6	-	1	-
36歳	4.3	27	27	-	-	-	1	11	15	-	-	-
37歳	4.8	30	30	-	-	-	3	18	9	-	-	-
38歳	3.4	21	21	-	-	-	5	12	4	-	-	-
39歳	3.2	20	20	-	-	-	2	12	6	-	-	-
40歳	3.4	21	21	-	-	-	7	12	2	-	-	-
41歳	2.2	14	14	-	-	3	3	5	3	-	-	-
42歳	2.7	17	17	-	-	2	8	7		-	-	-
43歳	1.0	6	6	-	-	-	4	1	1	-	-	-
44歳	0.8	5	5	-	-	1	2	2		-	-	-
45歳	0.6	4	4	-	-	-	2	1	1	-	-	-
46歳	1.0	6	6	-	-	1	3	2		-	-	-
47歳	1.3	8	8	-	-	2	3	3		-	-	-
48歳	1.9	12	12	-	-	5	4	2	1	-	-	-
49歳	1.8	11	11	-	-	5	2	1	3	-	-	-
50歳	2.2	14	14	-	-	4	2	4	4	-	-	-
51歳	3.4	21	21	-	1	3	9	6	2	-	-	-
52歳	3.5	22	22	-	2	8	6	5	1	-	-	-
53歳	1.9	12	12	-	-	3	5	3	1	-	-	-
54歳	1.4	9	9	-	-	3	3	1	2	-	-	-
55歳	1.1	7	7	-	1	2	1	2	1	-	-	-
56歳	0.6	4	4	-	1	1	1	1	-	-	-	-
57歳	1.1	7	7	-	1	3	1	2	-	-	-	-
58歳以上	4.2	26	26	1	1	5	5	11	2	1	-	-

8. 職員の勤続年数

令和7年4月1日現在

区分 年数別	構 成 比 %	総 数	消防吏員									事 務 員
			小 計	消 防 正 監	消 防 監	消 防 司 令 長	消 防 司 令	消 防 司 令 補	消 防 士 長	消 防 副 士 長	消 防 士	
総数	100.0	658	658	1	7	51	82	157	179	1	180	0
平均勤続年数		14.7	14.7	35.0	34.0	30.0	24.8	19.3	11.9	39.0	2.7	0.0
1年未満	4.8	30	30	-	-	-	-	-	-	-	30	-
1年	4.5	28	28	-	-	-	-	-	-	-	28	-
2年	6.9	43	43	-	-	-	-	-	3	-	40	-
3年	4.6	29	29	-	-	-	-	-	-	-	29	-
4年	2.2	14	14	-	-	-	-	-	1	-	13	-
5年	4.3	27	27	-	-	-	-	-	8	-	19	-
6年	2.9	18	18	-	-	-	-	-	7	-	11	-
7年	5.4	34	34	-	-	-	-	1	27	-	6	-
8年	4.6	29	29	-	-	-	-	3	25	-	1	-
9年	3.5	22	22	-	-	-	-	4	16	-	2	-
10年	3.5	22	22	-	-	-	-	4	17	-	1	-
11年	3.2	20	20	-	-	-	-	7	13	-	-	-
12年	3.8	24	24	-	-	-	1	12	11	-	-	-
13年	3.5	22	22	-	-	-	1	10	11	-	-	-
14年	5.3	33	33	-	-	-	4	18	11	-	-	-
15年	4.6	29	29	-	-	-	2	23	4	-	-	-
16年	4.3	27	27	-	-	-	5	17	5	-	-	-
17年	2.9	18	18	-	-	-	9	8	1	-	-	-
18年	1.4	9	9	-	-	2	5	2	-	-	-	-
19年	1.4	9	9	-	-	2	5	2	-	-	-	-
20年	1.4	9	9	-	-	2	2	3	2	-	-	-
21年	0.0	0	0	-	-	-	-	-	-	-	-	-
22年	0.0	0	0	-	-	-	-	-	-	-	-	-
23年	0.8	5	5	-	-	1	2	2	-	-	-	-
24年	0.0	0	0	-	-	-	-	-	-	-	-	-
25年	2.6	16	16	-	-	9	7	-	-	-	-	-
26年	0.0	0	0	-	-	-	-	-	-	-	-	-
27年	0.0	0	0	-	-	-	-	-	-	-	-	-
28年	1.6	10	10	-	-	2	6	2	-	-	-	-
29年	3.2	20	20	-	2	2	7	7	2	-	-	-
30年	2.2	14	14	-	-	3	5	3	3	-	-	-
31年	2.6	16	16	-	-	4	5	5	2	-	-	-
32年	3.7	23	23	-	1	8	5	6	3	-	-	-
33年	1.1	7	7	-	-	5	1	1	-	-	-	-
34年	1.4	9	9	-	1	1	1	3	3	-	-	-
35年以上	6.7	42	42	1	3	10	9	14	4	1	-	-

9. 職員の変遷

令和7年4月1日現在

区分 年別	条 例 定 数	実 在 数										
		総 数	階 級 別 人 員									事 務 員
			小 計	消 防 正 監	消 防 監	消 防 司 令 長	消 防 司 令	消 防 司 令 補	消 防 士 長	消 防 副 士 長	消 防 士	
昭和60年	701	662	647	1	4	9	23	68	141	83	318	15
昭和61年	701	678	663	1	3	9	23	77	146	95	309	15
昭和62年	701	680	665	1	2	9	25	83	159	102	284	15
昭和63年	701	680	665	1	3	12	25	87	161	118	258	15
平成元年	701	688	673	1	3	12	28	93	167	134	235	15
平成2年	701	685	670	1	2	12	29	102	174	146	204	15
平成3年	701	691	676	1	3	11	34	101	179	153	194	15
平成4年	772	697	682	1	3	13	30	109	184	166	176	15
平成5年	772	714	699	1	4	13	52	127	197	136	169	15
平成6年	772	723	708	1	3	12	56	134	207	138	157	15
平成7年	772	733	718	1	1	12	62	137	213	143	149	15
平成8年	772	749	734	1	—	15	65	139	215	147	152	15
平成9年	772	756	741	1	3	16	69	137	218	158	139	15
平成10年	772	753	738	1	3	19	72	141	219	156	127	15
平成11年	772	747	732	1	5	15	74	141	221	153	122	15
平成12年	772	759	744	1	6	18	72	141	222	155	129	15
平成13年	772	752	738	1	8	19	76	139	224	148	123	14
平成14年	772	751	737	1	6	24	76	139	224	151	116	14
平成15年	772	739	725	1	5	24	77	140	221	152	105	14
平成16年	772	711	697	1	3	25	74	137	218	156	83	14
平成17年	772	702	689	1	4	20	73	138	220	161	72	13
平成18年	772	700	688	1	7	31	63	138	227	160	61	12
平成19年	772	676	664	1	7	27	54	128	221	164	62	12
平成20年	772	657	645	1	7	31	42	127	214	153	70	12
平成21年	772	663	653	1	6	32	44	134	213	142	81	10
平成22年	772	672	663	1	7	32	44	137	210	124	108	9
平成23年	772	661	655	1	6	34	43	136	197	102	136	6
平成24年	772	661	656	1	7	36	43	148	190	75	156	5
平成25年	772	660	656	1	10	34	66	141	207	33	164	4
平成26年	772	643	639	1	10	39	80	139	179	22	169	4
平成27年	772	645	642	1	11	39	85	143	172	18	173	3
平成28年	772	639	637	1	9	39	86	141	169	16	176	2
平成29年	772	648	646	1	9	37	88	146	173	4	188	2
平成30年	699	641	639	1	9	35	91	144	172	3	184	2
令和元年	699	635	633	1	7	32	93	147	173	2	178	2
令和2年	699	635	633	1	6	31	92	148	176	1	178	2
令和3年	699	630	628	1	7	38	83	146	175	1	177	2
令和4年	699	627	627	1	6	42	82	146	175	2	173	0
令和5年	699	636	636	1	6	45	80	146	174	2	182	0
令和6年	699	649	649	1	6	48	83	156	178	1	176	0
令和7年	699	658	658	1	7	51	82	157	179	1	180	0

職員並びに部外者の功労、功績に対し、消防表彰規程に基づき、国又は関係団体が実施した表彰を受賞した者

職員並びに部外者の功労、功績に対し、本消防組合表彰規則に基づき、実施した表彰を受賞した者[illegible]

1 1. 研修実施状況

令和7年4月1日現在

教 養 区 分			人 員	対象者	日 数
消防大学校	各種教育	幹部科	2	消防司令	47日
		救助科	1	救助担当者	51日
		危険物	1	予防担当者	6日
		上級幹部科	1	署：署長、本部：課長職以上	17日
		女性活躍推進コース	1	女性吏員	9日
	派遣講師	助教授	1	-	2年
救命士課程	救助科 教育支援部隊		-	訓練指導隊（救助小隊）	1日
	救急救命東京研修所		3	救急担当者	6か月
	救急救命九州研修所		1	救急担当者	6か月半
	大阪市高度専門教育訓練センター救急救命士養成課程		3	救急担当者	6か月半
	初任教育（前期・後期）		10	消防士	6か月
			17	消防士	6か月
	幹部教育	上級幹部科	4	消防司令長	1日
		中級幹部科	4	消防司令補	7日
		初級幹部科	4	消防士長	9日
	専科教育	救助科（前期・後期）		2	救助担当者
		1	救助担当者	18日	
予防科 防火査察課程		3	予防担当者	6日	
予防科 消防用設備課程		2	予防担当者	6日	
予防科 危険物課程		1	予防担当者	6日	
火災調査科		1	調査担当者	9日	
警防科		6	消防担当者・救助担当者	9日	
特別教育等	はしご車技術講習		3	消防担当者	4日
	水難救助技術研修		3	消防担当者・救助担当者	5日
	実火災体験型訓練指導者研修		6	消防司令補以上	1日
	通信指令研修		1	指令担当者	4日
	採用後3年目研修		42	採用後3年目職員	2日
	教育技法研修		3	消防司令補以上	1日
高度専門教育訓練センター	上級救助研修		1	救助担当者	8日
	上級予防研修		2	予防担当者	3日
	指揮研修		1	消防司令以上	2日
	特殊災害研修		1	消防担当者・救助担当者	5日
	消火技術研修		2	消防担当者	2日
	火災調査研修		-	調査担当者	4回
	火災調査指導者育成研修		-	調査担当者	1日
	救急救命士気管挿管		9	救急救命士	1か月
	救急救命士ビデオ喉頭鏡		15	救急救命士	3日
	派遣教官（3年）		1	消防司令補以上	3年
	研修教官（半年）		1	消防士長以上	6か月
	女性活躍推進研修		1	女性吏員	1日
	各種講師	初級幹部科講師		1	-
潜水土養成研修講師		1	救助担当者	7日	
救助科講師		1	救助担当者	18日	
		10	訓練指導隊（救助小隊）	2日	
予防科 防火査察課程 講師		2	予防担当者	1日	
予防科 危険物課程 講師		1	予防担当者	1日	

教 養 区 分			人 員	対象者	日 数		
委託 教養	法定講習・資格取得講習	安全運転管理者講習		9	正副安全運転管理者	1日	
		危険物取扱者保安講習		4	危険物保安監督者	1日	
		危険物取扱者試験（乙種第4類）		3	消防司令以下	1日	
		高圧ガス（丙種化学特別）講習		6	消防司令補以下	3日	
		第二級陸上特殊無線技士認定講習		6	消防司令補以下	2日	
		小型移動式クレーン運転技能講習		4	救助担当者	3日	
		玉掛技能講習		4	救助担当者	3日	
		2級小型船舶操縦士免許取得（講習・試験）		5	消防担当者・救助担当者	2日	
		足場組立技能講習		3	救助担当者	2日	
		ガス溶接技能講習		3	救助担当者	2日	
		潜水士免許取得試験		6	救助担当者	1日	
		酸素欠乏・硫化水素作業主任者技能講習		4	救助担当者	3日	
		第二級陸上特殊無線技士認定講習		4	消防司令補以上	3日	
		ドローン講習		3	調査担当者	2日	
委託 教養	研修会・講習等	堺市消防局実務研修 指揮隊研修		1	消防司令以上	3当務	
		大阪市消防局 実務型研修	方面隊（指揮）研修	1	消防司令以上	3当務	
			建築・設備審査研修	1	予防担当者	1ヶ月間	
			違反処理研修	1	予防担当者	10日間	
			指令情報センター実務研修	2	指令担当者	1当務	
			火災調査指導者育成研修	-	調査担当者	1日	
			火災調査実務研修	1	調査担当者	10日間	
		消防実務講習会		3	全職員	1日	
		人事管理研修会		-	人事担当者	-	
		法制広報研修会		2	法制部門を担当する職員	1日	
		消防職員のための惨事ストレスの理解と予防研修会		3	消防司令	2日	
		兵庫県下消防長会火災調査研究会		2	調査担当者	1日	
		大阪府下消防長会火災調査事例発表会		3	調査担当者	1日	
		東ブロック消防長会火災調査業務推進企業研修		4	調査担当者	1日	
		大阪府下消防長会調査担当研修		-	調査担当者	-	
		ハラスメント等相談窓口相談員向けWeb研修会		14	担当者	1日	
		行政機関向け高圧ガス保安法令勉強会 ※オンライン配信		1	予防担当者	1日	
		「高圧ガス保安法の許可、届出に係る運用と解釈」説明会		1	予防担当者	1日	
		高圧ガス保安法研修（経済産業省） ※オンライン配信		1	予防担当者	5日	
		危険物安全推進講演会		-	予防担当者	-	
		危険物事故防止講習会		4	予防担当者	1日	
		予防技術講習会		4	予防担当者	1日	
		近畿救急医学研究会救急隊員部会		18	救急担当者	1日	
		北河内救急症例研究会		4	救急担当者	1日	
		北河内地域MC協議会検証会議		32	救急担当者、指令担当者	1日	
		救命士就業中再教育病院実習		3	救急担当者	2日	
		全国メディカルコントロール協議会連絡会		-	救急担当者	-	
		その 他 の 教 育 機 関	国際救助隊員研修		4	救助担当者	2日
			国際消防救助隊セミナー		1	救助担当者	3日
			全国消防救助シンポジウム		-	救助担当者	-
			大阪府下救助シンポジウム		-	救助担当者	-
			通信指令シンポジウム		1	指令業務担当者	1日
			公務災害防止セミナー		-	消防司令以下	-
	警防業務リーダー		-	消防司令補以上	-		
	惨事ストレスセミナー		-	消防司令補以下	-		
	消防職員安全衛生管理研修会		7	消防士長以上	2日		
	消防職員体力練成研修会		1	業務で必要とする職員	1日		
	原子力防災研修		1	消防担当者・救助担当者	1日		
	原子力防災基礎研修		-	消防担当者・救助担当者	-		
	全国消防技術者会議		-	調査担当者	-		
	火災科学セミナー		4	業務で必要とする職員	1日		
	危険物安全研修会		-	予防担当者	-		

教 養 区 分		人 員	対象者	日 数	
委 託 教 養	おおさか市町村職員研修研究センター	パソコン研修（ワード）	3	業務で必要とする職員	1 日
		パソコン研修（エクセル）	4	業務で必要とする職員	2 日
		パソコン研修（アクセス）	1	業務で必要とする職員	2 日
		パソコン研修（パワーポイント）	-	業務で必要とする職員	1 日
		ファシリテーション入門研修	3	業務で必要とする職員	2 日
		人事労務管理研修	1	業務で必要とする職員	1 日
		内部統制時代のリスクマネジメント研修	3	業務で必要とする職員	1 日
		法制執務研修	2	業務で必要とする職員	2 日
		採用面接官指導者養成研修	1	業務で必要とする職員	2 日
		災害に関する危機管理研修	2	業務で必要とする職員	1 日
		多様性を活かした職場づくり研修	2	業務で必要とする職員	1 日
		ハラスメント防止研修	1	業務で必要とする職員	1 日
		戦略的な情報発信研修	1	業務で必要とする職員	2 日
		ありがとうと言ってもらえる住民サービス向上研修	4	業務で必要とする職員	2 日
		高度情報化社会を見据えた自治体運営と職員像研修	1	業務で必要とする職員	1 日
		要約力アップ研修	1	業務で必要とする職員	1 日
		フォローアップ研修	1	業務で必要とする職員	1 日
		政策法務研修	1	業務で必要とする職員	2 日
教 養 区 分		人 員	対象者	日 数	
委 託 教 養	枚方市役所	新任課長研修	4	消防司令長	1 日
		新任課長代理研修	4	消防司令	1 日
		新任主査研修	3	消防司令補	1 日
		新任主任研修	8	消防士長	1 日
		評価者研修	18	消防司令長	1 日
		新任評価者研修	7	消防司令	1 日
		メンタルヘルス（ラインケア）研修	3	消防司令長	1 日
		メンタルヘルス（セルフケア）研修	2	消防司令	1 日
		キャリアデザイン研修	5	消防士長	1 日
消 防 本 部 所 属 研 修	基 本 研 修	消防司令昇任（候補者）研修	15	消防司令昇任（予定）者	1 日
		消防司令補昇任（候補者）研修	18	消防司令補昇任（予定）者	1 日
		消防士長昇任（候補者）研修	23	消防士長昇任（予定）者	1 日
		管理職研修	145	管理職員	1 日
	一 般 研 修	中堅職員研修	19	40歳を迎える職員	1 日
		高齢期職員研修	12	60歳を迎える職員	1 日
		同期研修	28	採用後3年目職員	2 日
		認知症サポーター養成研修	28	未受講者（初任等）	1 日
	専 門 研 修	救助技術研修	43	実務経験半年以上の希望者	2 日
		情報指令課実務研修	14	指令業務担当者	1 日
		指揮隊実務研修	5	消防司令	2 当務
		調査実務研修	9	消防司令補以下	1 当務
		高度・特別救助隊員研修	45	救助担当者	1 日
		1 級機関員養成講習	19	1 級機関員予定者	2 日
	2 級機関員及び限定機関員養成講習	-	希望者	-	

12. 職員の採用

試 験 区 分	試験日	応募者	合格者
社会人 大卒程度	令和6年6月9日（日）	311	13
高卒程度	令和6年9月22日（日）	95	9
合計		406	22

13. 特殊技能取得状況

令和7年4月1日現在

区分 資格別	総 数	消 防 吏 員									事 務 員	定 員 に 対 する 比 率 %
		小 計	消 防 正 監	消 防 監	消 防 司 令 長	消 防 司 令	消 防 司 令 補	消 防 士 長	消 防 副 士 長	消 防 士		
消 防 職 員 数	658	658	1	7	51	82	157	179	1	180	-	
救 急 救 命 士	15	15	-	-	2	-	1	1	-	11	-	2.4%
救 急 救 命 士 気 管 挿 管	4	4	-	-	-	1	3	-	-	-	-	0.6%
救 急 救 命 士 薬 剤 投 与	7	7	-	-	-	-	3	3	-	1	-	1.1%
救 急 救 命 士 挿 管 薬 剤	118	118	-	-	4	24	61	26	-	3	-	18.6%
救急標準課程（救命士含む）	538	538	-	2	22	63	139	171	-	141	-	84.6%
救急Ⅱ課程（救命士含む）	1	1	-	-	-	-	1	-	-	-	-	0.2%
大 型 自 動 車	308	308	1	6	30	44	104	93	1	29	-	48.4%
小 型 船 舶 操 縦 士	106	106	1	3	21	21	27	25	-	8	-	16.7%
特 殊 無 線	286	286	1	1	20	33	63	60	1	107	-	45.0%
高圧ガス製造保安責任者	84	84	1	4	17	19	28	15	-	-	-	13.2%
ガ ス 溶 接 技 能 者	80	80	1	3	20	20	18	13	-	5	-	12.6%
クレーン（移動式）免許	104	104	1	2	23	20	27	20	-	11	-	16.4%
玉 掛 技 能 者	99	99	1	2	17	19	26	21	-	13	-	15.6%
酸素欠乏危険作業主任者	48	48	-	4	13	11	15	4	-	1	-	7.5%
足 場 組 立 作 業 主 任 者	38	38	-	4	13	7	12	2	-	-	-	6.0%
潜 水 士	103	103	-	2	15	17	24	24	-	21	-	16.2%
衛 生 管 理 者	46	46	-	3	19	15	9	-	-	-	-	7.2%
予 防 技 術 資 格 者	55	55	-	-	9	12	22	12	-	-	-	8.6%
消 防 設 備 士	24	24	-	-	3	3	6	8	-	4	-	3.8%
消 防 設 備 点 検 資 格 者	-	-	-	-	-	-	-	-	-	-	-	0.0%
毒 劇 物 取 扱 主 任 者	6	6	-	-	-	2	2	2	-	-	-	0.9%
危 険 物 取 扱 者	118	118	1	1	13	20	33	34	-	16	-	18.6%
自 動 車 整 備 士	2	2	-	-	1	-	-	-	-	1	-	0.3%
特定化学物質等作業主任者	40	40	-	-	3	15	20	2	-	-	-	6.3%

14. 公務災害発生件数

[illegible]