

(令和8年刊行)

ひらね 1 1 9

(消防年報)



枚方寝屋川消防組合



火の確認
いい日を支える
いい習慣

【2026年度全国統一防火標語】

「消防年報（ひらね119）」は、火災、救急、救助の活動をはじめとする、枚方寝屋川消防組合の業務や統計データなどを市民の皆さんにご理解いただくために作成するものです。
本書が消防行政をご理解いただく一助になれば幸いです。

※なお、日付のないデータは、令和7年12月31日現在のものです。

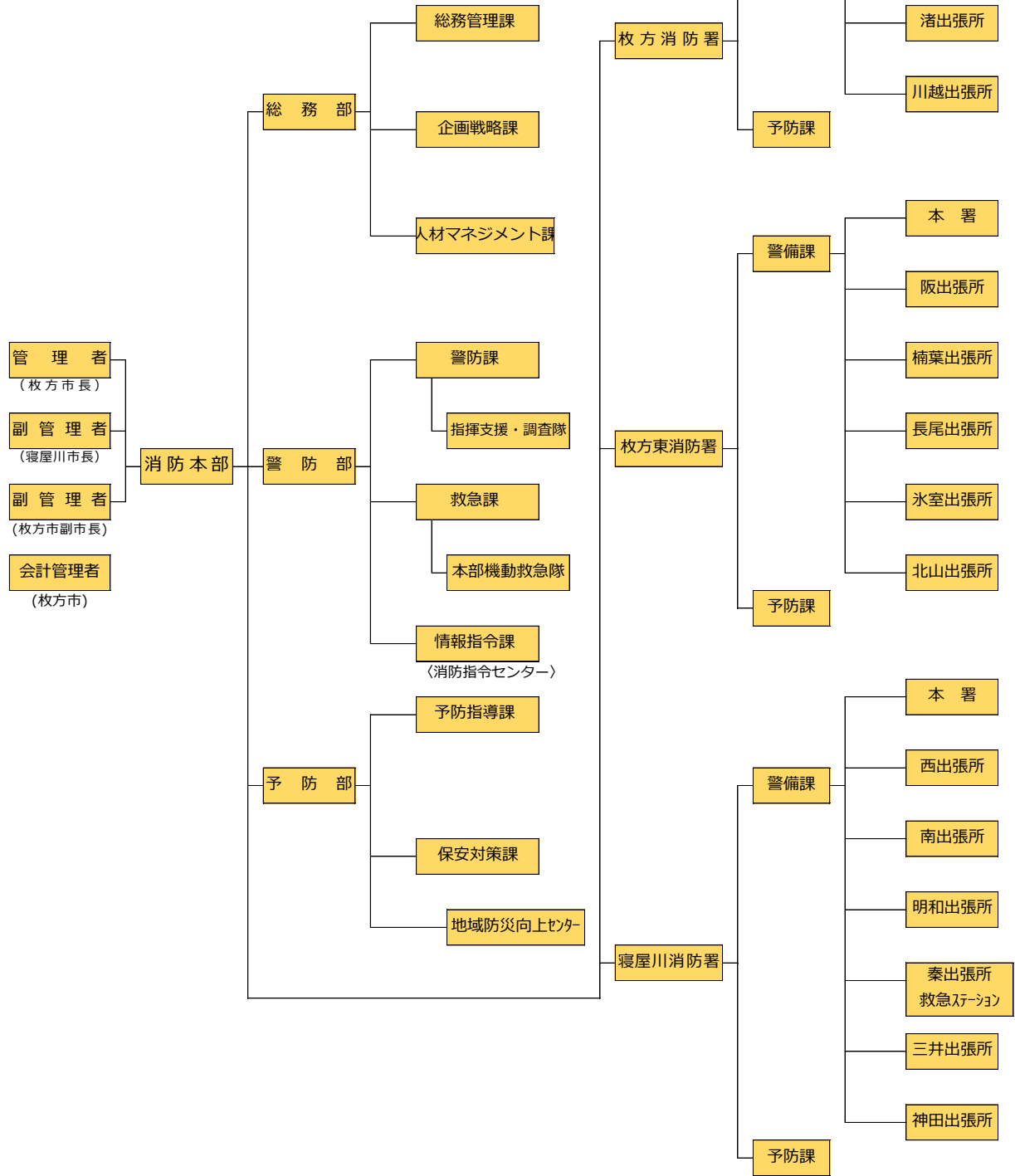
目 次

1 管内図及び市勢・・・・・・・・・・	1	13 火 災・・・・・・・・・・	15
2 組 織・・・・・・・・・・	2	①令和7年中の火災概況	
3 消防歳出予算・・・・・・・・・・	3	②過去10年間の火災発生状況	
4 消防庁舎・・・・・・・・・・	4	③出火原因	
5 令和7年中の主な活動記録・・・	5	④月別火災件数	
6 消防職員・・・・・・・・・・	6	⑤時間帯別火災件数	
7 消防車両・・・・・・・・・・	7	14 救 急・・・・・・・・・・	18
8 防火対象物・・・・・・・・・・	8	①令和7年中の救急概況	
9 危険物・・・・・・・・・・	9	②過去10年間の救急出動件数	
10 査 察・・・・・・・・・・	10	③月別救急出動件数	
11 119番等通報・・・・・・・・・・	11	④時間帯別救急出動件数	
①令和7年中の119番通報概況		⑤救急隊別出動件数	
②過去10年間の119番通報状況		⑥事故種別救急搬送人員	
12 警 備・・・・・・・・・・	12	⑦年齢区分別救急搬送人員	
①令和7年中の消防隊の活動状況		⑧症度別救急搬送人員	
②消防水利		15 救 助・・・・・・・・・・	21
		16 消防団・・・・・・・・・・	22

2 組 織

(令和8年4月1日現在)

枚方寝屋川消防組合議会	
派遣議員	枚方市 9名 寝屋川市 7名
監査委員	2名
公平委員会	3名

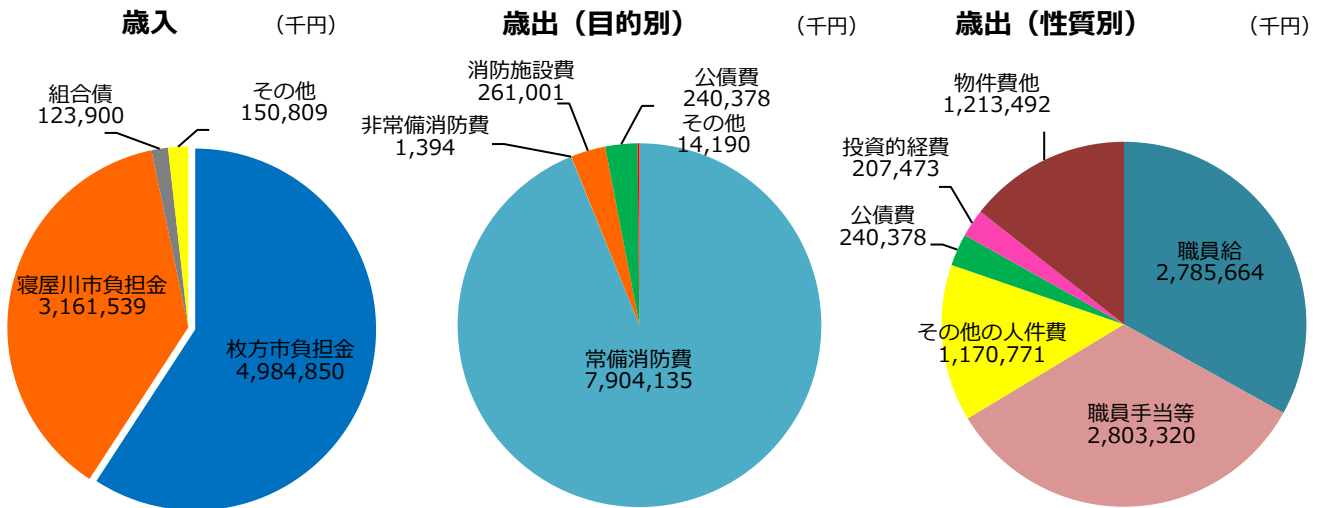


3 消 防 組 合 予 算

令和8年度歳入歳出総額は、84億2,109万8千円で市民一人あたり約1万3,690円となっています。前年度と比較すると18億4,156万1千円の減額（増減率 △17.9%）となっています。

歳入では、枚方市負担金 49億8,485万円、寝屋川市負担金 31億6,153万9千円で、両市負担金が約98%を占めています。

歳出を目的別にみると、常備消防費が79億413万5千円、消防施設費が2億6,100万1千円、性質別にみると、職員給、職員手当等、その他の人件費を含む人件費が歳出の80%以上を占めています。



令和8年度枚方寝屋川消防組合予算の概要

歳入		令和8年度		令和7年度		対前年度
1.分担金及び負担金		8,222,184	97.6	7,309,264	71.2	912,920
内訳	枚方市	4,984,850	59.2	4,415,921	43	568,929
	寝屋川市	3,161,539	37.5	2,820,321	27.5	341,218
	交野市	75,795	0.9	73,022	0.7	2,773
	その他					
2.使用料及び手数料		5,917	0.1	6,624	0.1	△ 707
3.国庫支出金		23,993	0.3	33,287	0.3	△ 9,294
4.府支出金		19,473	0.2	17,200	0.2	2,273
5.財産収入		2,636	0	2,040	0	596
6.寄附金		1,000	0	1,000	0	0
7.繰入金		300	0	19,988	0.2	△ 19,688
8.諸収入		21,695	0.3	20,656	0.2	1,039
9.組合債		123,900	1.5	2,852,600	27.8	△ 2,728,700
歳入合計		8,421,098	100	10,262,659	100	△ 1,841,561

歳出 (性質的区分)		令和8年度		令和7年度		対前年度
1.人件費		6,759,755	80.3	6,117,927	59.6	641,828
内訳	職員給	2,785,664	33.1	2,661,572	25.9	124,092
	職員手当等	2,803,320	33.3	2,382,599	23.2	420,721
	報酬、共済費等	1,170,771	13.9	1,073,756	10.5	97,015
2.物件費		1,012,694	12	801,762	7.8	210,932
3.維持補修費		38,249	0.4	29,132	0.3	9,117
4.補助費等		152,549	1.8	150,563	1.5	1,986
5.公債費		240,378	2.9	222,296	2.2	18,082
6.投資的経費		207,473	2.5	2,930,979	28.5	△ 2,723,506
7.予備費		10,000	0.1	10,000	0.1	0
歳出合計		8,421,098	100	10,262,659	100	△ 1,841,561

4 消 防 庁 舎

(令和8年4月1日現在)

区分 署所別	所在地(電話)	敷地面積(m ²)	構造・階数	建築面積 (m ²)	延面積 (m ²)	建築年月日
消防本部 枚方寝屋川消防組合 ・交野市消防指令 センター	〒573-1191 枚方市新町1丁目7番11号 Tel.072-852-9903 (以下市外局番同値) FAX852-9948 (4階)、852-9925 (2階)	1343.1	耐火造・地上5階	735.2	3038.6	平 28.1.22
伊加賀分室	〒573-0056 枚方市桜町3番40号	365.8	耐火造・地上2階	216.1	351.7	昭 56.12.14
枚方消防署	〒573-0027 枚方市大垣内町2丁目10番22号 Tel.072-852-9933、FAX852-9927	2099.5	耐火造・地上5階	587.0	2468.9	昭 46.1.18
		別棟 ガレージ兼倉庫	耐火造・地上2階	235.6	365.9	昭 58.4.15
中宮出張所	〒573-0005 枚方市池之宮3丁目4番28号 Tel.852-9832、FAX852-9834	359.7	耐火造・地上2階	224.1	479.97	平 29.3.15
中振出張所	〒573-0094 枚方市南中振1丁目16番30号 Tel.852-9826、FAX852-9828	727.2	耐火造・地上4階・ 地下1階	420.1	1250.5	平 2.6.26
渚出張所	〒573-1175 枚方市上野3丁目8番2号 Tel.852-9829、FAX852-9831	700.0	耐火造・地上2階	418.7	791.3	平 6.3.1
川越出張所	〒573-0083 枚方市茄子作北町7番22号 Tel.852-9820、FAX852-9822	477.2	耐火造・地上2階	197.3	388.3	昭 53.4.1
枚方東消防署	〒573-0121 枚方市津田北町2丁目23番3号 Tel.852-9971、FAX852-9929	3255.6	耐火造・地上4階	636.9	1991.9	昭 61.4.1
		主訓練塔	耐火造・地上8階	36.4	270.4	昭 62.4.1
		補助訓練塔	準耐火造・地上5階	26.1	130.5	昭 62.4.1
		ブールーム室	耐火造・地上1階	16.1	16.1	昭 62.4.1
阪出張所	〒573-1144 枚方市牧野本町1丁目10番34号 Tel.852-9846、FAX852-9848	410.0	耐火造・地上2階	207.1	405.1	昭 54.6.1
楠葉出張所	〒573-1118 枚方市楠葉並木2丁目29番1号 Tel.852-9849、FAX852-9851	支所の一部使用 (501.8)	耐火造・地上2階	290.3	497.9	昭 50.5.6
長尾出張所	〒573-0163 枚方市長尾元町2丁目13番6号 Tel.852-9843、FAX852-9845	531.3	耐火造・地上2階	202.2	421.9	昭 56.10.24
氷室出張所	〒573-0113 枚方市宗谷1丁目14番1号 Tel.852-9840、FAX852-9842	474.0	耐火造・地上2階	253.5	457.2	昭 58.1.28
北山出張所	〒573-0171 枚方市北山1丁目67番15号 Tel.852-9824、FAX852-9825	1001.6	耐火造・地上2階	540.1	826.6	平 13.4.1
寝屋川消防署	〒572-0039 寝屋川市池田2丁目11番73号 Tel.852-9966、FAX852-9928	3260.9	耐火造・地上4階	835.9	2352.6	昭 46.1.18
		車庫	耐火造・地上1階	34.02	34.02	平 21.3.24
西出張所	〒572-0063 寝屋川市春日町20番22号 Tel.852-9860、FAX852-9862	306.6	耐火造・地上2階	170.6	346.9	昭 56.5.1
南出張所	〒572-0823 寝屋川市下木田町16番17号 Tel.852-9866、FAX852-9868	421.2	耐火造・地上2階	235.1	426.6	昭 54.7.2
明和出張所	〒572-0862 寝屋川市打上宮前町2番3号 Tel.852-9869、FAX852-9871	519.0	耐火造・地上4階	295.5	789.1	平 9.3.22
秦出張所 救急ステーション	〒572-0848 寝屋川市秦町2番5号 Tel.852-9875、FAX852-9877	716.3	準耐火造・地上1階	239.2	237.5	平 25.4.1
三井出張所	〒572-0019 寝屋川市三井南町25番2号 Tel.852-9872、FAX852-9874	683.5	耐火造・地上2階	294.0	444.0	昭 50.5.23
神田出張所	〒572-0045 寝屋川市東神田町22番6号 Tel.852-9863、FAX852-9865	555.0	耐火造・地上2階	238.1	425.7	昭 52.6.1

5 令和7年中の主な活動記録

月 日	内 容	備 考
1月12日	消防出初式	
1月20日	防災とボランティア週間	
1月26日	文化財防火デー	
2月19日	第1回消防組合議会全員協議会	
2月28日	定期監査（保安対策課、阪・三井出張所）	
3月1日～7日	春季火災予防運動	
3月7日	消防記念日	
3月27日	第1回消防組合議会定例会	
6月8日～14日	危険物安全週間	
6月5日	第2回消防組合議会定例会	
7月10日	第1回枚方寝屋川消防組合防火委員会	
7月11日	第2回消防組合議会全員協議会	
7月19日	第53回消防救助技術近畿地区指導会	兵庫県三木市
8月30日	第53回全国消防救助技術大会	兵庫県三木市
10月21日	第1回枚方寝屋川消防組合防火委員会	
10月25日、26日	緊急消防援助隊近畿ブロック合同訓練	奈良県
11月9日～15日	秋季火災予防運動	
11月13日	第3回消防組合議会全員協議会	
12月20日～31日	歳末警戒	
12月23日	第3回消防組合議会定例会	
12月26日	管理者訓示	

6 消 防 職 員

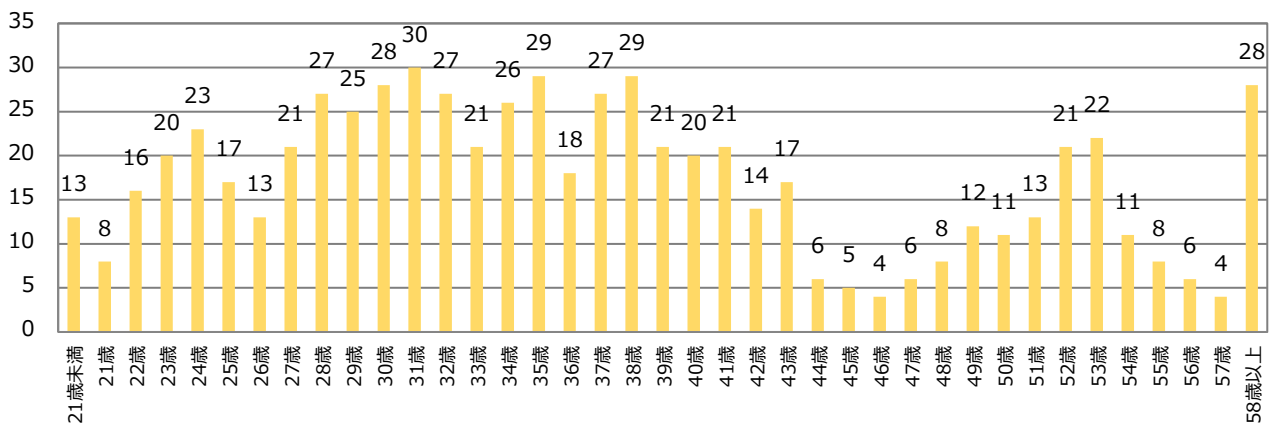
近年、消防を取り巻く環境は著しく変化し、市民の防災や安全に対するニーズもますます大きくなってきています。

我々、消防職員は、防災の担い手として一人ひとりが実務に精通し、幅広い知識と高度な技術、そして高い識見を持って、市民の負託に応えるために日夜、火災防ぎよ、救急、救助、予防、総務等の消防業務に取り組んでいます。

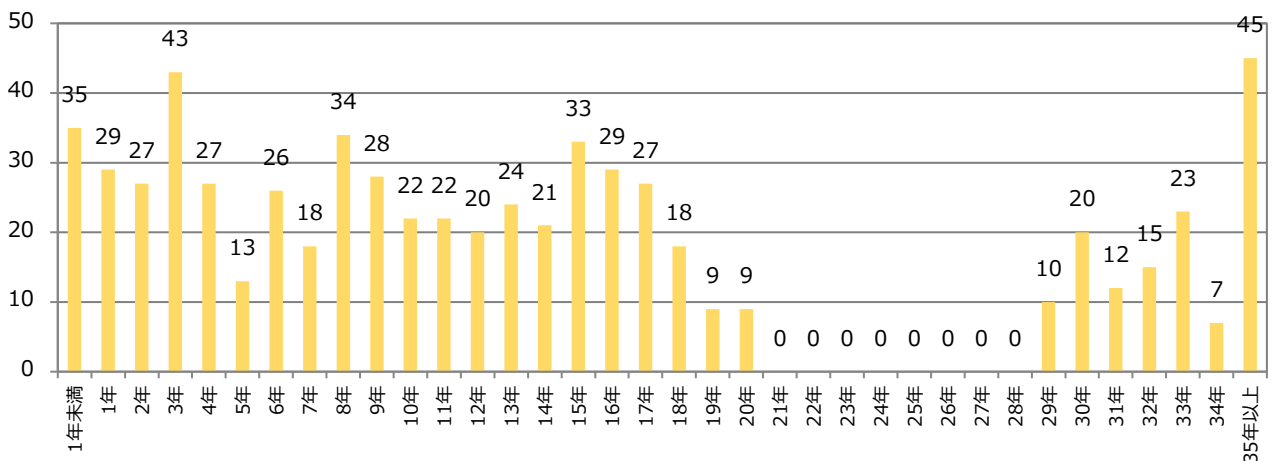
所属区分	人数	毎日勤務	交替制勤務
消防本部	2人	2人	—
総務部	59人	59人	—
警防部	72人	22人	50人
予防部	15人	15人	—
枚方消防署	152人	15人	137人
枚方東消防署	175人	14人	161人
寝屋川消防署	201人	17人	184人
合計	676人	144人	532人

階級	人数
消防正監	1人
消防監	7人
消防司令長	57人
消防司令	81人
消防司令補	160人
消防士長	183人
消防士・消防副士長	187人
合計	676人

年齢別職員数



職員の勤続年数



7 消 防 車 両

(令和8年4月1日現在)

	総計	消防本部	伊加賀分室	枚方消防署	中宮出張所	中振出張所	渚出張所	川越出張所	枚方東消防署	阪出張所	楠葉出張所	長尾出張所	氷室出張所	北山出張所	寝屋川消防署	西出張所	南出張所	明和出張所	秦出張所 救急ステーション	三井出張所	神田出張所
総計	117	27	0	13	2	3	6	3	13	3	4	3	3	4	16	2	3	4	2	3	3
CD-I型ポンプ車	17	-	-	1	1	1	1	1	1	1	1	1	1	1	1	1	1	1	-	1	1
非常用ポンプ車	6	-	-	1	-	-	1	-	1	-	-	1	-	-	1	-	-	-	1	-	-
高規格救急車	18	1	-	1	-	1	1	1	1	1	1	1	1	1	1	1	1	1	1	1	1
非常用救急車	7	-	-	2	1	-	-	-	1	-	-	-	1	-	1	-	-	-	-	-	1
救助工作車Ⅲ	3	-	-	1	-	-	-	-	1	-	-	-	-	-	1	-	-	-	-	-	-
Ⅲ型化学車	2	-	-	-	-	-	1	-	-	-	-	-	-	-	1	-	-	-	-	-	-
38m級梯子車	3	-	-	-	-	-	1	-	-	-	1	-	-	-	-	-	-	-	-	1	-
15m級梯子車	1	-	-	-	-	-	-	-	-	-	-	-	-	-	1	-	-	-	-	-	-
遠距離大量送排水車	2	-	-	-	-	-	-	-	-	-	-	-	-	1	1	-	-	-	-	-	-
水槽車	2	-	-	-	-	-	-	-	1	-	-	-	-	-	-	-	-	1	-	-	-
可搬ポンプ積載車	3	-	-	1	-	-	-	-	1	-	-	-	-	-	1	-	-	-	-	-	-
指揮車	4	1	-	1	-	-	-	-	1	-	-	-	-	-	1	-	-	-	-	-	-
指揮支援車	1	1	-	-	-	-	-	-	-	-	-	-	-	-	-	-	-	-	-	-	-
調査車	2	2	-	-	-	-	-	-	-	-	-	-	-	-	-	-	-	-	-	-	-
支援車Ⅰ型	1	1	-	-	-	-	-	-	-	-	-	-	-	-	-	-	-	-	-	-	-
支援車Ⅱ型	1	1	-	-	-	-	-	-	-	-	-	-	-	-	-	-	-	-	-	-	-
非常用救助工作車	1	1	-	-	-	-	-	-	-	-	-	-	-	-	-	-	-	-	-	-	-
その他	43	19	-	5	-	1	1	1	5	1	1	-	-	1	6	-	1	1	-	-	-

※ その他には、査察車、広報車、事務連絡車、地震車等が含まれます。

8 防 火 対 象 物

防火対象物とは、消防法第1条の目的を遂行するために、消防法に一定の基準を定め、特定防火対象物（不特定多数の者が出入する施設。例えば、百貨店・病院・ホテル等）と非特定防火対象物（特定の者しか出入しない施設。例えば、学校・事務所等）に大別され、それぞれの規模等により消防設備等（消火器・自動火災報知設備等）の設置や防火管理者が必要な建物です。

管内防火対象物の事業所数

防火対象物区分			市・署別	組合 合計	枚 方 市			寝屋川市
					市 計	枚 方 署	枚 方 東 署	寝 屋 川 署
総 数				16,610	9,972	5,557	4,415	6,638
1	イ	劇場・映画館・演芸場・観覧場	6	5	5	-	1	
	ロ	公会堂・集会場	370	234	122	112	136	
2	イ	キャバレー・カフェー・ナイトクラブ等	0	0	0	0	0	
	ロ	遊技場・ダンスホール	44	32	29	3	12	
	ハ	風営法に規定する店舗その他これに類するもの	0	0	0	0	0	
	ニ	カラオケボックス等	3	1	1	0	2	
3	イ	待合・料理店等	0	0	0	0	0	
	ロ	飲食店	489	285	163	122	204	
4		百貨店・マーケット等	582	337	172	165	245	
5	イ	旅館・ホテル・宿泊所その他これらに類するもの	55	43	9	34	12	
	ロ	寄宿舎・下宿・共同住宅	6,401	3,894	2,409	1,485	2507	
6	イ	病院・診療所・助産所	243	154	88	66	89	
	ロ	老人短期入所施設・養護老人ホーム等	367	213	110	103	154	
	ハ	老人デイサービスセンター・軽費老人ホーム等	531	307	157	150	224	
	ニ	幼稚園・特別支援学校	48	36	14	22	12	
7		小学校・中学校・高等学校・大学・各種学校等	630	385	222	163	245	
8		図書館・博物館・美術館等	7	6	4	2	1	
9	イ	公衆浴場のうち、蒸気浴場・熱気浴場等	0	0	0	0	0	
	ロ	イに掲げる公衆浴場以外の公衆浴場	11	2	0	2	9	
10		車両の停車場・船舶・航空機の発着場	13	10	5	5	3	
11		神社・寺院・教会等	178	111	54	57	67	
12	イ	工場・作業場	1,228	709	247	462	519	
	ロ	映画スタジオ・テレビスタジオ	0	0	0	0	0	
13	イ	自動車車庫・駐車場	239	86	17	69	153	
	ロ	飛行機・回転翼航空機の格納庫	0	0	0	0	0	
14		倉 庫	864	500	236	264	364	
15		前各項に該当しない事業所	1,678	1,094	612	482	584	
16	イ	特定防火対象物が存する複合用途防火対象物	1,592	963	564	399	629	
	ロ	イ以外の複合用途防火対象物	1,012	550	314	236	462	
16の2		地下街	0	0	0	0	0	
16の3		準地下街	0	0	0	0	0	
17		重要文化財・重要有形民俗文化財等	17	15	3	12	2	
18		延長50メートル以上のアーケード	2	0	0	0	2	
19		市町村長の指定する山林	0	0	0	0	0	
20		総務省令で定める舟車	0	0	0	0	0	

9 危 険 物

危険物規制事務は、主に危険物施設の許認可申請に係る事務とそれに伴う検査や各種届出事務及び危険物の取扱いに関する指導を行っています。

あらゆる生活分野に深く浸透している石油製品に代表されるように、危険物は現代社会生活に欠かすことのできない大きな貢献をしている反面、ひとたび取扱いを誤れば、火災や爆発等の甚大な災害を引き起こす潜在的な危険性を有しています。

これらの危険物に起因する事故や災害を未然に防止し、市民生活の安全を確保するため、厳正な法令等の執行とともに、事業所の地域社会との協力関係の強化等を含めた自主保安管理体制の確立と関係者の防災意識の向上に努めることが重要です。

類別	製造所等の別		貯 蔵 所								取 扱 所					
	総 数	製 造 所	屋 内 貯 蔵 所	屋 外 タ ン ク 貯 蔵 所	屋 内 タ ン ク 貯 蔵 所	地 下 タ ン ク 貯 蔵 所	簡 易 タ ン ク 貯 蔵 所	移 動 タ ン ク 貯 蔵 所	屋 外 貯 蔵 所	給 油 取 扱 所	第 一 種 販 売 取 扱 所	第 二 種 販 売 取 扱 所	移 送 取 扱 所	一 般 取 扱 所		
総 数			815	35	239	50	23	163	0	76	18	93	3	3	0	112
単 独	第 1 類	枚方市	2	0	2	0	0	0	0	0	0	0	0	0	0	0
		枚方署	2	-	2	-	-	-	-	-	-	-	-	-	-	-
		枚方東署	0	-	-	-	-	-	-	-	-	-	-	-	-	-
	寝屋川市	寝屋川署	0	0	0	0	0	0	0	0	0	0	0	0	0	0
		枚方市	0	0	0	0	0	0	0	0	0	0	0	0	0	0
		枚方署	0	-	-	-	-	-	-	-	-	-	-	-	-	-
	第 2 類	枚方東署	0	-	-	-	-	-	-	-	-	-	-	-	-	-
		寝屋川市	寝屋川署	1	0	1	0	0	0	0	0	0	0	0	0	0
		枚方市	0	0	0	0	0	0	0	0	0	0	0	0	0	0
	第 3 類	枚方署	0	-	-	-	-	-	-	-	-	-	-	-	-	-
		枚方東署	0	-	-	-	-	-	-	-	-	-	-	-	-	-
		寝屋川市	寝屋川署	2	0	2	0	0	0	0	0	0	0	0	0	0
	第 4 類	枚方市	516	19	149	14	15	114	0	62	10	58	0	1	0	74
		枚方署	231	1	52	5	10	54	-	30	5	28	-	-	-	46
		枚方東署	285	18	97	9	5	60	-	32	5	30	-	1	-	28
		寝屋川市	寝屋川署	266	10	69	36	8	49	0	14	8	35	3	0	34
		枚方市	1	0	1	0	0	0	0	0	0	0	0	0	0	0
		枚方署	-	-	-	-	-	-	-	-	-	-	-	-	-	-
	第 5 類	枚方東署	1	-	1	-	-	-	-	-	-	-	-	-	-	-
		寝屋川市	寝屋川署	1	0	1	0	0	0	0	0	0	0	0	0	0
		枚方市	-	0	0	0	0	0	0	0	0	0	0	0	0	0
	第 6 類	枚方署	-	-	-	-	-	-	-	-	-	-	-	-	-	-
		枚方東署	-	-	-	-	-	-	-	-	-	-	-	-	-	-
		寝屋川市	寝屋川署	-	0	0	0	0	0	0	0	0	0	0	0	0
混 在	枚方市	14	4	10	0	0	0	0	0	0	0	0	0	0	0	
	枚方署	1	-	1	-	-	-	-	-	-	-	-	-	-	-	
	枚方東署	13	4	9	-	-	-	-	-	-	-	-	-	-	-	
	寝屋川市	寝屋川署	12	2	4	0	0	0	0	0	0	0	2	0	4	

10 査

察

査察とは、火災を未然に防止し、火災による被害の軽減を図るため、当該防火対象物及び危険物施設への立入検査を行い、火災予防上の不備事項を指摘し、関係者に対して必要な指示、指導を積極的に行うものです。

防火対象物区分			市・署別	組合 合計	枚 方 市			寝屋川市
					市 計	寝 屋 川 署	枚 方 東 署	寝 屋 川 署
総 数				2,750	1,652	908	744	1,098
1	イ	劇場・映画館・演芸場・観覧場	6	5	5	-	1	
	ロ	公会堂・集会場	66	46	20	26	20	
2	イ	キャバレー・カフェ・ナイトクラブ等	0	0	-	-	0	
	ロ	遊技場・ダンスホール	30	26	25	1	4	
	ハ	風営法に規定する店舗その他これに類するもの	0	0	-	-	0	
	ニ	カラオケボックス等	-	0	-	-	0	
3	イ	待合・料理店等	0	0	-	-	0	
	ロ	飲食店	83	60	38	22	23	
4		百貨店・マーケット等	127	83	40	43	44	
5	イ	旅館・ホテル・宿泊所その他これらに類するもの	35	31	3	28	4	
	ロ	寄宿舍・下宿・共同住宅	318	130	77	53	188	
6	イ	病院・診療所・助産所	45	30	17	13	15	
	ロ	老人短期入所施設・養護老人ホーム等	77	56	27	29	21	
	ハ	老人デイサービスセンター・軽費老人ホーム等	88	65	44	21	23	
	ニ	幼稚園・特別支援学校	9	9	2	7	0	
7		小学校・中学校・高等学校・大学・各種学校等	261	162	104	58	99	
8		図書館・博物館・美術館等	2	1	1	-	1	
9	イ	公衆浴場のうち、蒸気浴場・熱気浴場等	0	0	-	-	0	
	ロ	イに掲げる公衆浴場以外の公衆浴場	3	0	-	-	3	
10		車両の停車場・船舶・航空機の発着場	1	1	-	1	0	
11		神社・寺院・教会等	70	44	21	23	26	
12	イ	工場・作業場	290	141	48	93	149	
	ロ	映画スタジオ・テレビスタジオ	0	0	-	-	0	
13	イ	自動車車庫・駐車場	58	38	27	11	20	
	ロ	飛行機・回転翼航空機の格納庫	0	0	-	-	0	
14		倉庫	199	102	54	48	97	
15		前各項に該当しない事業所	418	287	166	121	131	
16	イ	特定防火対象物が存する複合用途防火対象物	243	171	102	69	72	
	ロ	イ以外の複合用途防火対象物	315	161	86	75	154	
16の2		地下街	0	0	-	-	0	
16の3		準地下街	0	0	-	-	0	
17		重要文化財・重要有形民俗文化財等	4	3	1	2	1	
18		延長50メートル以上のアーケード	2	0	-	-	2	
19		市町村長の指定する山林	0	0	-	-	0	
20		総務省令で定める舟車	0	0	-	-	0	

11 1 1 9 番 通 報

枚方市及び寝屋川市における総受信件数は 76,429 件（1日平均約 209 件）で、これは市民約 8 人に 1 人が 119 番等の通報をしたこととなります。

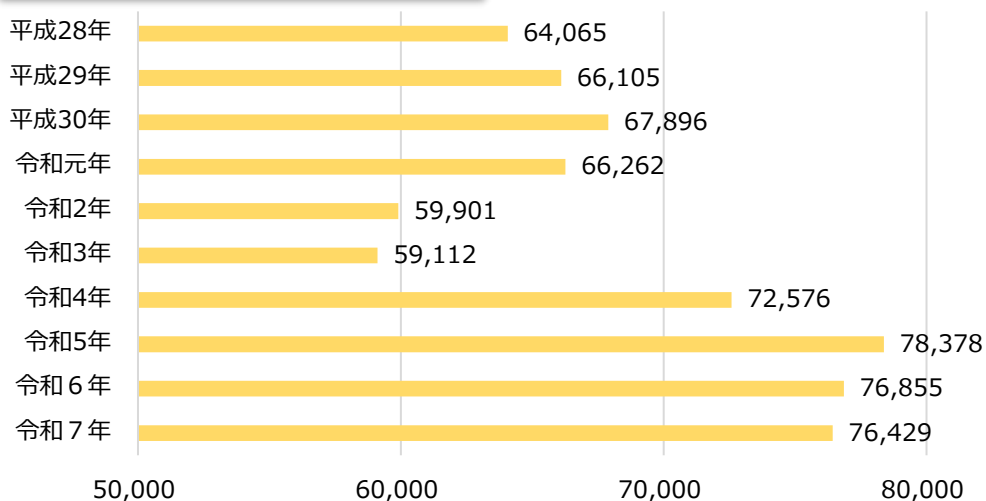
受信件数の内訳は火災通報 317 件、救急通報 495,656 件となっており両通報で全体の約 65%を占めています。

令和 7 年中の 119 番通報概況

エリア別 (前年比)	指令センター全体 (件)			枚方市・寝屋川市 (件)			交野市 (件)		
	令和 7 年	令和 6 年	前年比	令和 7 年	令和 6 年	前年比	令和 7 年	令和 6 年	前年比
受信件数	76,429	76,855	▲426	70,518	70,698	▲180	5,911	6,157	▲246
指令件数	50,438	51,574	▲1136	45,735	46,725	▲990	4,703	4,849	▲146

事故種別 (前年比)	令和 7 年	令和 6 年	前年比	
	受信件数 (件)	受信件数 (件)	増減数 (件)	増減率 (%)
災害	51,492	52,799	▲1,307	▲2.5%
火災	317	349	▲32	▲9.2%
救急	49,565	50,824	▲1,259	▲2.5%
救助	235	246	▲11	▲4.5%
その他	1,375	1,380	▲5	▲0.4%
各種問合せ・間違い・悪戯など	23,960	23,115	845	3.7%
転送	977	941	36	3.8%
合計	76,429	76,855	▲426	▲0.6%

過去 10 年間の 119 番通報状況



12 警

備

令和7年中の消防隊の活動状況

令和7年中に消防隊等が活動した事故件数は3,403件、出動車両台数は7,497台でした。これは、1日あたりの平均災害発生件数が約9.3件で、1件の災害に対して平均2.2台の消防車両が出動したことになります。

消防隊は、火災やその他の消防事故の災害現場にいち早く到着し、日頃の訓練で習得した技術や知識を十二分に発揮し、的確な消防活動を行うことにより、人命危険の排除及び被害の軽減を図っています。

区分	事故件数	出動台数	出動人員	活動時間
総数	3,403	7,497	26,450	5,554時間46分
火災	149	1,012	3,281	1,353時間19分
焼損事故	53	224	705	140時間41分
その他消防事故	3,201	6,261	22,464	4,060時間45分

区分	出動件数	事故種別									
		虚誤報	警戒	救助	ガス漏れ	危険物類流出	吹鳴事故	管外応援	風水害	PA連携	その他
総数	3,201	146	95	2	3	138	649	8	0	2,051	109
消防本部	8	0	0	0	0	0	0	7	0	1	1
枚方署	1,063	52	30	1	0	40	219	0	0	680	41
枚方東署	875	39	37	0	2	32	196	1	0	536	31
寝屋川署	1,255	55	28	1	1	66	234	0	0	834	36

※管轄外（交野市・第二京阪道路等）に出動した消防事故については消防本部に計上しています。

消防水利

本消防組合管内の消防水利の大部分は、人工水利の消火栓(91%)が占めています。

消火栓は簡易に使用でき、連続的に給水しますが、水道配管路に設置されているため、配管口径による給水量の制約、断・減水時の使用不能等の弱点があります。これをカバーするために、開発行為の機会をとらえ、防火水槽の設置を要請するなど、消防水利の確保に努めています。

区分 署別	総数	消火栓			防火水槽			その他の水利			
		小計	公設	私設	小計	公設	私設	小計	プール	河川・池	その他
総数	10,394	9,437	9,035	402	633	132	501	324	116	144	64
枚方署	3,834	3,503	3,362	141	243	36	207	88	42	13	33
枚方東署	3,361	2,995	2,925	70	218	54	164	148	34	107	7
寝屋川署	3,199	2,939	2,748	191	172	42	130	88	40	24	24

13 火

災

令和7年中の火災概況

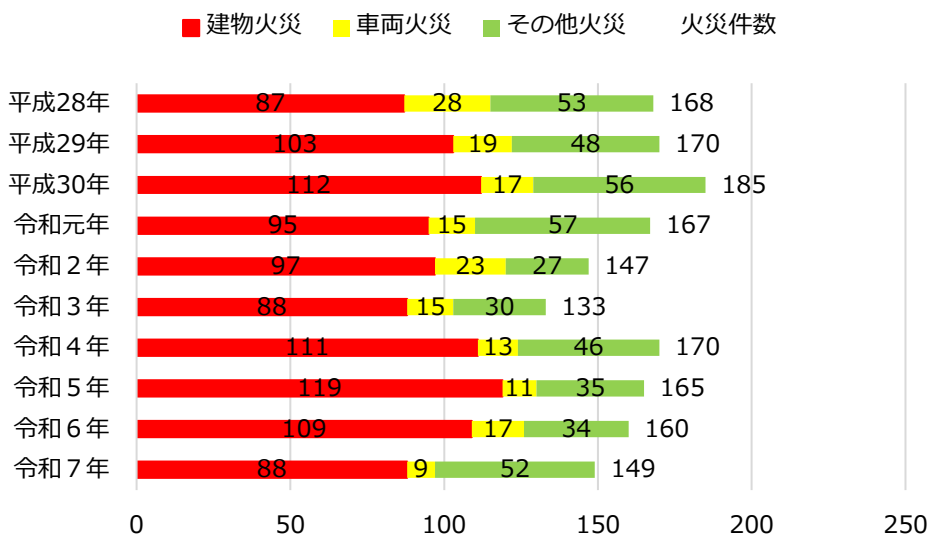
令和7年中の火災件数は、149件（枚方市89件、寝屋川市60件）で、前年より11件減少しています。枚方市は前年に比べ5件減少し、寝屋川市は前年に比べ6件減少しています。

火災件数を火災種別で見ますと、建物火災は88件（枚方市52件、寝屋川市36件）で全体の約59.1%、車両火災は9件（枚方市5件、寝屋川市4件）、その他の火災は52件（枚方市32件、寝屋川市20件）となっています。

火災による死者数は3人（枚方市3人、寝屋川市0人）となっており、令和6年より5人減少しています。火災による負傷者数は25人（枚方市12人、寝屋川市13人）となっており、令和6年より18人減少（枚方市は14人減少、寝屋川市は4人減少）しています。

	全体			枚方市			寝屋川市		
	令和7年	令和6年	前年比	令和7年	令和6年	前年比	令和7年	令和6年	前年比
火災件数（件）	149	160	▲11	89	94	▲5	60	66	▲6
建物火災（件）	88	109	▲21	52	64	▲12	36	45	▲9
住宅火災（件）	68	86	▲18	38	53	▲15	30	33	▲3
林野火災（件）	0	0	－	0	0	－	0	0	－
車両火災（件）	9	17	▲8	5	14	▲9	4	3	1
その他の火災（件）	52	34	18	32	16	16	20	18	2
火災による死者（人）	3	8	▲5	3	4	▲1	0	4	▲4
住宅火災による死者（人）	3	8	▲5	3	4	▲1	0	4	▲4
65歳以上（人）	3	7	▲4	3	4	▲1	0	3	▲3
火災による負傷者（人）	25	43	▲18	12	26	▲14	13	17	▲4
焼損棟数（棟）	104	149	▲45	61	85	▲24	43	64	▲21
り災世帯数（世帯）	101	168	▲67	55	92	▲37	46	76	▲30
建物焼損床面積（㎡）	4,524	3,956	568	3,940	1,706	2,234	584	2,250	▲1,666
建物焼損表面積（㎡）	235	360	▲125	56	265	▲209	179	95	84

過去10年間の火災発生状況

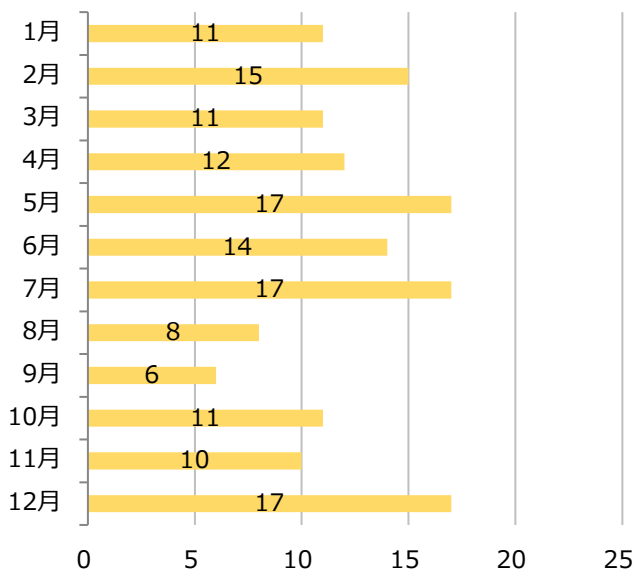


出火原因

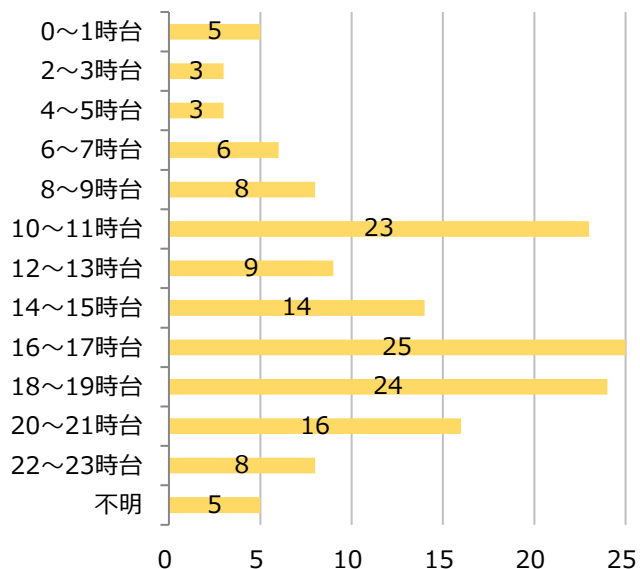
出火原因のワースト5は、電気関係が33件（22.1%）、放火（疑い含む）が28件（18.8%）、こんろが20件（13.4%）、たばこが19件（12.8%）、焚火が7件（4.7%）の順となっています。

	令和7年	令和6年	対前年比	
	件数 (件)	件数 (件)	増減数 (件)	増減率 (%)
電気関係（交通機関を除く）	33	37	▲4	▲10.8%
放火・放火の疑い	28	25	3	12%
こんろ	20	23	▲3	▲13%
たばこ	19	24	▲5	▲20.8%
焚火等	7	6	1	16.7%
火遊び	5	2	3	150%
冷暖房機器（電気関係を除く）	2	3	▲1	▲33.3%
風呂・かまど	0	0	-	-
その他（調査中・不明含）	35	40	▲5	▲12.5%
計	149	160	▲11	▲6.9%

月別火災件数



時間帯別火災件数



14 救

急

令和7年中の救急概況

令和7年中の救急出動件数は45,425件で、枚方市が26,947件、寝屋川市が18,318件、管轄外（第二京阪道路や交野市へのドクターカー出動）が160件となっています。

過去10年間の救急出動件数は、平成28年から増加傾向にあり、令和4年に4万件を超え、令和6年は過去最多件数を記録しました。

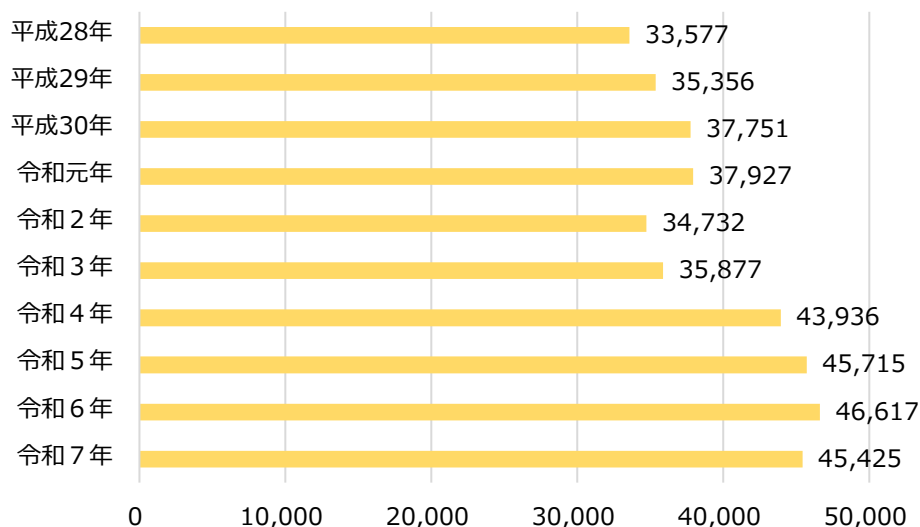
月別救急出動件数は、1月が最も多く、4月が最も少なく、救急隊別出動件数は、枚方本署救急隊が最多出動となっています。また、時間帯救急出動件数は、10時台が最も多く、3時台が最も少ない件数となっています。

救急出動件数を事故種別ごとに見ると、第1位が急病、第2位が一般負傷、第3位が交通事故となっています。搬送人員を年齢区分別ごとに見ると、高齢者が多く、全体の約64%を占めています。また、症度別救急搬送人員では、軽症者が多く、全体の約60%を占めています。

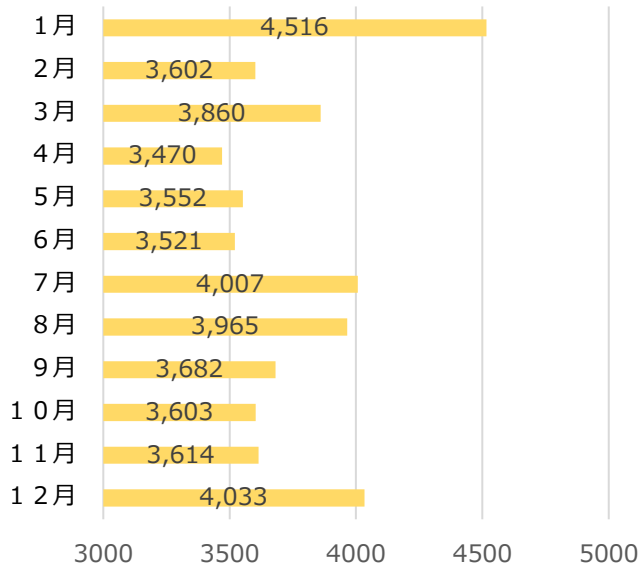
	全体			枚方市			寝屋川市			
	令和7年	令和6年	前年比	令和7年	令和6年	前年比	令和7年	令和6年	前年比	
救急出動件数	45,425	46,617	▲1,192	26,947	27,522	▲575	18,318	18,902	▲584	
ドクターカー	515	361	154	283	207	76	187	113	74	
救急搬送人員	40,330	41,373	▲1,043	23,873	24,346	▲473	16,362	16,906	▲544	
事故種別	急病	28,176	29,064	▲888	16,448	16,954	▲506	11,693	12,055	▲362
	一般負傷	6,489	6,437	52	3,965	3,853	112	2,514	2,574	▲60
	交通事故	2,415	2,594	▲179	1,415	1,470	▲55	960	1,080	▲120
	その他	3,250	3,278	▲28	2,045	2,069	▲24	1,195	1,197	▲2
年齢区分別	新生児・乳幼児	1,883	1,976	▲93	1,181	1,248	▲67	700	724	▲24
	少年	1,375	1,532	▲157	835	919	▲84	538	603	▲65
	成人	10,970	10,999	▲29	6,416	6,393	23	4,499	4,550	▲51
	高齢者	26,102	26,866	▲764	15,441	15,786	▲345	10,625	11,029	▲404
症度別	死亡	599	508	91	350	306	44	249	201	48
	重症	598	513	85	384	314	70	214	197	17
	中等症	14,542	14,302	240	8,817	8,493	324	5,707	5,775	▲68
	軽症	24,591	26,050	▲1,459	14,322	15,233	▲911	10,192	10,733	▲541

※全体には管轄外（交野市・第二京阪道路等）への出動を含む

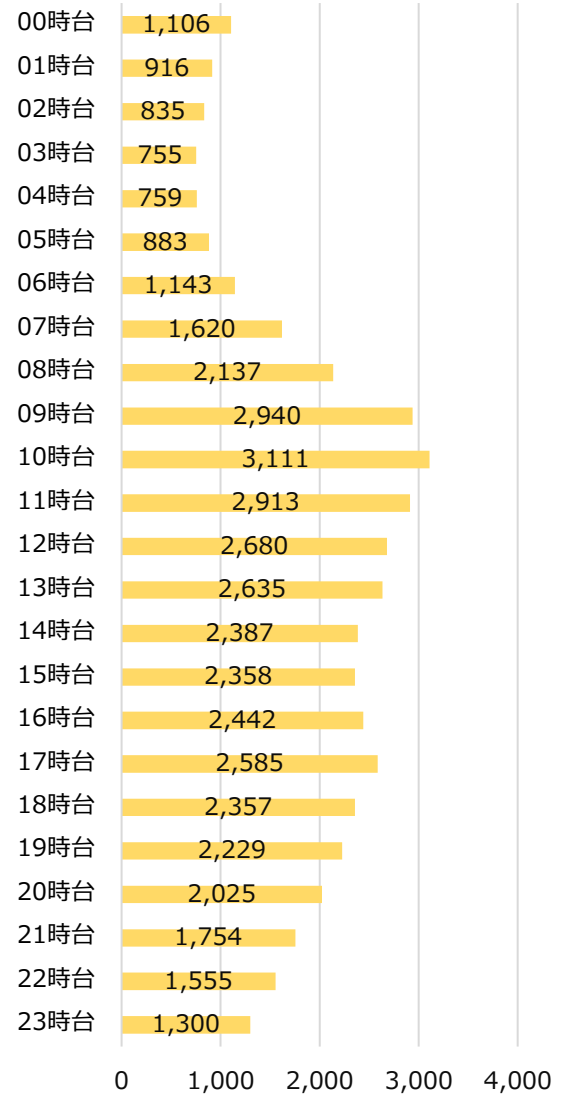
過去10年間の救急出動件数



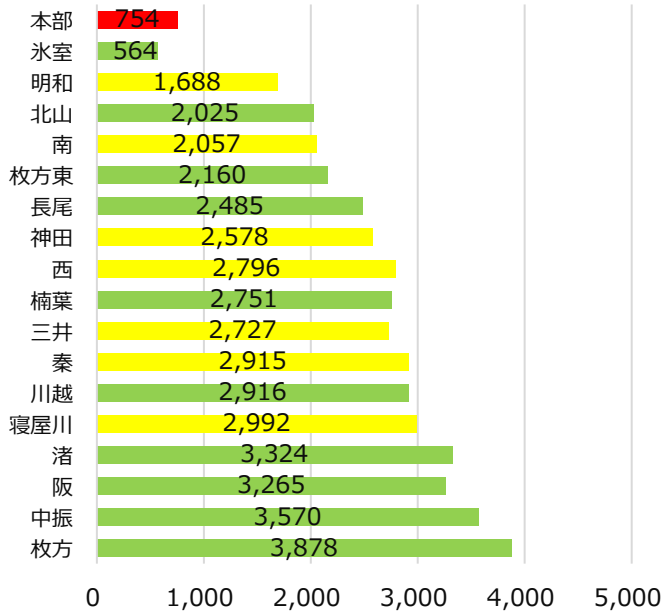
月別救急出動件数



時間帯救急出動件数

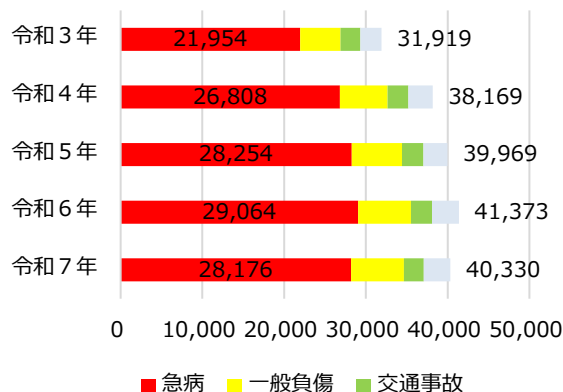


救急隊別出動件数



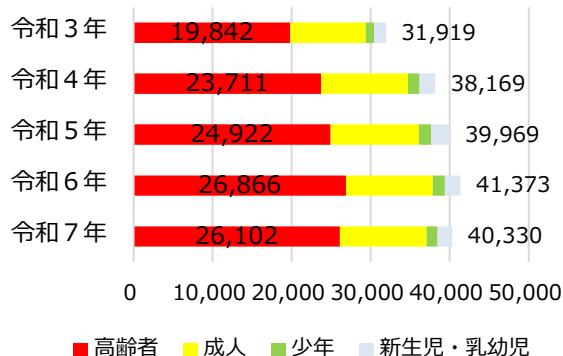
事故種別救急搬送人員

事故種別	令和7年	令和6年	対前年比	
	搬送人員 (人)	搬送人員 (人)	増減数	増減率 (%)
急病	28,176	29,064	▲888	▲3.1%
一般負傷	6,489	6,437	52	0.8%
交通事故	2,415	2,594	▲179	▲6.9%
加害	127	110	17	15.5%
自損行為	215	211	4	1.9%
労働災害	182	163	19	11.7%
運動競技	159	156	3	1.9%
火災	23	48	▲25	▲52.1%
水難	7	11	▲4	▲36.4%
自然災害	0	0	-	-
転院搬送	2,422	2,512	▲90	▲3.6%
その他	115	67	48	71.6%
合計	40,330	41,373	▲1,043	▲2.5%



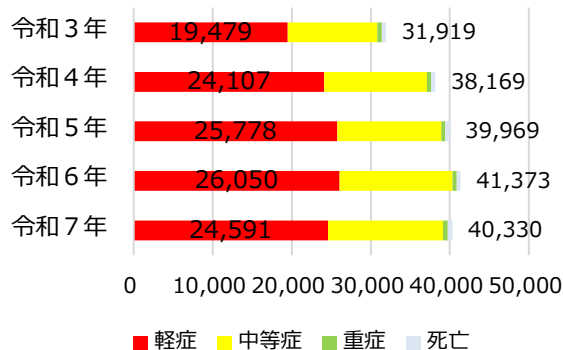
年齢区別救急搬送人員

	令和7年	令和6年	対前年比	
	搬送人員 (人)	搬送人員 (人)	増減数 (人)	増減率 (%)
新生児・乳幼児	1,883	1,976	▲93	▲4.7%
少年	1,375	1,532	▲157	▲10.2%
成人	10,970	10,999	▲29	▲0.3%
高齢者	26,102	26,866	▲764	▲2.8%
65歳から74歳	4,702	5,246	▲544	▲10.4%
75歳から84歳	11,588	11,906	▲318	▲2.7%
85歳以上	9,812	9,714	98	▲1.0%
合計	40,330	41,373	▲1,043	▲2.5%



症度別救急搬送人員

	令和7年	令和6年	対前年比	
	搬送人員 (人)	搬送人員 (人)	増減数 (人)	増減率 (%)
死亡	599	508	91	17.9%
重症	598	513	85	16.6%
中等症	14,542	14,302	240	1.7%
軽症	24,591	26,050	▲1,459	▲5.6%
合計	40,330	41,373	▲1,043	▲2.5%



15 救

助

令和7年中の救助出動件数は279件で、前年と比較すると55件減少しています。また、救助人員は130人で、前年と比較すると6人減少しています。

	全体			枚方市			寝屋川市		
	令和7年	令和6年	前年比	令和7年	令和6年	前年比	令和7年	令和6年	前年比
救助出動件数（件）	279	334	▲55	168	191	▲23	106	136	▲30
建物等による事故	85	84	▲1	47	53	▲6	38	31	▲7
火災	45	79	▲34	30	46	▲16	15	36	▲21
交通事故	39	47	▲8	21	24	▲3	13	16	▲3
水難事故	11	15	▲4	4	8	▲4	7	7	－
機械による事故	4	6	▲2	2	4	▲2	2	2	－
ガス及び酸欠事故	0	1	▲1	0	0	－	0	1	▲1
自然災害	2	0	▲2	2	0	▲2	0	0	－
破裂事故	0	0	－	0	0	－	0	0	－
その他	93	102	▲9	62	56	▲6	31	46	▲15

	全体			枚方市			寝屋川市		
	令和7年	令和6年	前年比	令和7年	令和6年	前年比	令和7年	令和6年	前年比
救助人員（人）	130	136	▲6	75	85	▲10	52	45	▲7
建物等による事故	57	55	▲2	32	37	▲5	25	18	▲7
交通事故	34	29	▲5	19	16	▲3	12	7	▲5
水難事故	11	14	▲3	5	7	▲2	6	7	▲1
機械による事故	7	5	▲2	5	3	▲2	2	2	－
火災	5	6	▲1	4	3	▲1	1	3	▲2
自然災害	0	0	0	0	0	－	0	0	－
ガス及び酸欠事故	0	0	0	0	0	－	0	0	－
破裂事故	0	0	0	0	0	－	0	0	－
その他	16	27	▲11	10	19	▲9	6	8	▲2

※全体には管轄外（交野市・第二京阪道路等）への出動を含む

16 消 防 団

(令和8年4月1日現在)

区分 市別・分団別		消 防 団 員							消 防 機 械				
		総 数	団 長	副 団 長	分 団 長	副 分 団 長	部 長	班 長	団 員	総 数	ポ ン プ 車	小 型 動 力 ポ ン プ 積 載 車	小 型 動 力 ポ ン プ
総 数		779	2	11	18	18	31	81	645	83	2	73	8
枚 方 市	小 計	410	1	6	11	11	31	48	327	51	1	42	8
	団本部	7	1	6	-	-	-	-	-	1	-	1	-
	枚方分団	24	-	-	1	1	3	4	15	2	1	1	-
	蹉跎分団	31	-	-	1	1	3	4	22	4	-	4	-
	川越分団	32	-	-	1	1	3	4	23	3	-	3	-
	山田分団	32	-	-	1	1	3	6	21	7	-	7	-
	殿一分団	38	-	-	1	1	3	8	25	5	-	5	-
	殿二分団	60	-	-	1	1	3	6	49	4	-	4	-
	樟葉分団	38	-	-	1	1	3	4	29	4	-	4	-
	津田分団	50	-	-	1	1	3	4	41	6	-	4	2
	菅原分団	33	-	-	1	1	3	3	25	7	-	5	2
	氷室分団	47	-	-	1	1	3	3	39	6	-	3	3
	女性分団	18	-	-	1	1	1	2	13	2	-	1	1
	寝 屋 川 市	小 計	369	1	5	7	7	-	33	316	32	1	31
団本部		6	1	5	-	-	-	-	-	0	-	-	-
第1南分団		53	-	-	1	1	-	6	45	6	-	6	-
第1北分団		51	-	-	1	1	-	6	43	6	-	6	-
第2分団		86	-	-	1	1	-	7	77	7	-	7	-
第3分団		54	-	-	1	1	-	5	47	5	-	5	-
第4分団		52	-	-	1	1	-	4	46	4	-	4	-
第5分団		42	-	-	1	1	-	4	36	4	1	3	-
女性分団	25	-	-	1	1	-	1	22	0	-	-	-	

あなたに安心を届けたい!

枚方寝屋川消防組合ホームページ

<http://www.hnfd119.jp/>



住宅用火災警報器普及啓発

PRキャラクター「枚寝カンチ」

枚方寝屋川消防組合では、住宅火災での逃げ遅れによる死亡を無くすため、住宅用火災警報器設置促進と維持管理の普及啓発を推進しています。

各種イベントや防火教室等に「枚寝カンチ」が参加し、住宅用火災警報器の認知度の向上や点検方法、交換時期の周知に努めています。

ひらね119

(令和8年刊行)

発行 枚方寝屋川消防組合消防本部
編集 総務部企画戦略課
枚方市新町1丁目7番11号
072(852)9906

安全・安心を実感できるまち

～ともにつくる～

枚方寝屋川消防組合



枚方寝屋川消防組合



枚方寝屋川消防組合



枚方寝屋川消防組合
公式Instagram



枚方寝屋川消防組合



枚方寝屋川消防組合
公式X