

# 概要編

## 第1章 概要編

本消防組合が管轄する枚方市、寝屋川市は大阪府北東部の淀川左岸に位置し、京都府及び奈良県と境界を接しています。

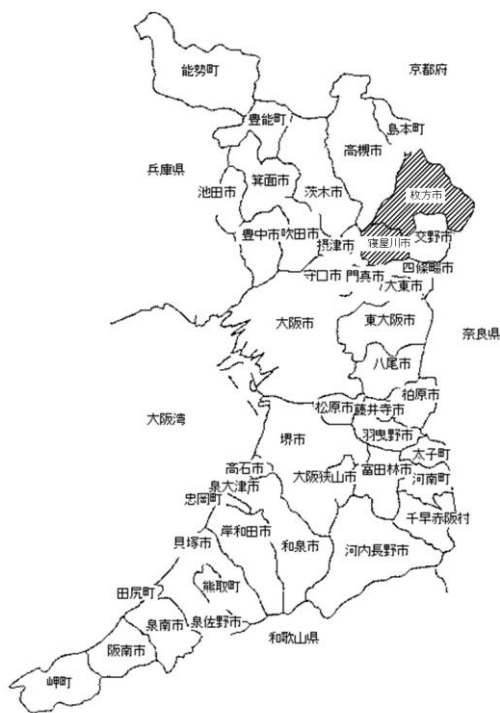
この地域は、京都、大阪のほぼ中間地点という地の利と淀川水系の恩恵を受けて古くから交通の要衝として発展してきました。

現在、東にはJR学研都市線並びに第二京阪道路、及び同沿線（一般国道1号京都南道路・大阪北道路）、西には京阪電鉄本線及び国道1号線（一般国道1号枚方バイパス・寝屋川バイパス）が管内を縦断しています。

これらの交通網を基盤に、高度経済成長期においては、住宅地域を中心とした典型的な大都市周辺都市を形成し、急激な人口増加をもたらしたものの、近年その現象も横這いから微減の傾向をみせています。しかしながら、JR沿線の拡張によって山間部一帯の宅地開発、旧市街地や駅前周辺の再開発は依然活発であり、今後更に都市構成は変貌する状況にあります。

面積は 89.82 km<sup>2</sup>（枚方市 65.12 km<sup>2</sup>、寝屋川市 24.70 km<sup>2</sup>）であり、東西約10.7km、南北約17.7kmです。

令和5年4月1日現在の管内人口は、621,993人（枚方市 395,300人、寝屋川市 226,693人）で、世帯数は、297,393世帯（枚方市 185,118世帯、寝屋川市 112,275世帯）です。また、人口密度は6,924人/km<sup>2</sup>（枚方市 6,070人/km<sup>2</sup>、寝屋川市 9,178人/km<sup>2</sup>）です。

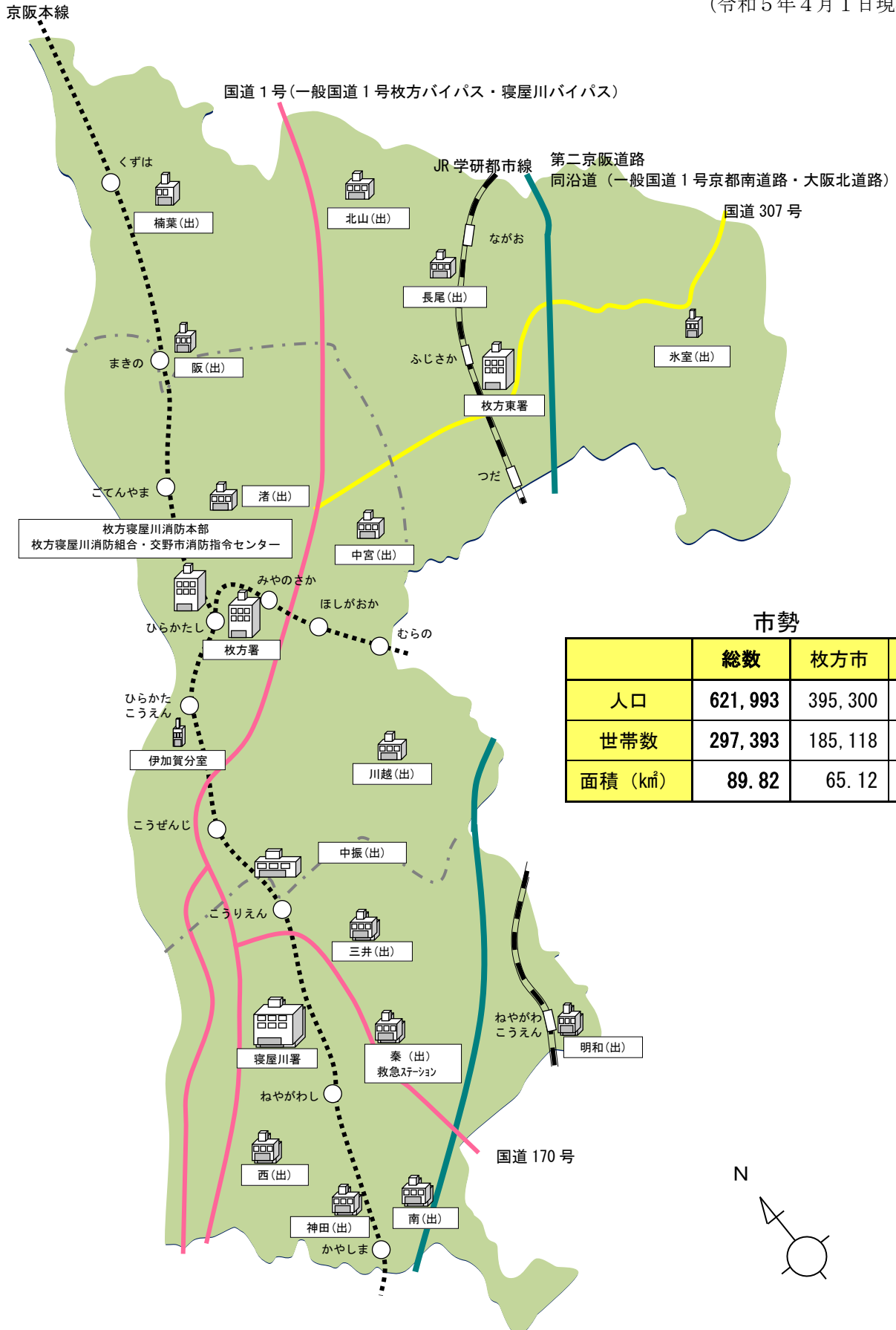


## 1. 令和4年中の主な行事

月 日	内 容	備 考
1月10日	消防出初式	中止
1月15日～21日	防災とボランティア週間	
1月26日	文化財防火デー	
2月10日	第1回消防組合議会全員協議会	書面会議
2月25日	定期監査（秦出張所救急ステーション・氷室出張所）	中止
3月1日～7日	春季火災予防運動	
3月7日	消防記念日	
3月30日	第1回消防組合議会定例会	本消防本部
4月15日	第163回大阪府下消防長会総会	ヴィアーレ大阪
4月28日	第69回全国消防長会近畿支部総会	Web会議
5月12日	全国消防長会会計監査	東京都
6月5日～11日	危険物安全週間	
6月6日	第74回全国消防長会総会	神奈川県横浜市
6月9日	第2回消防組合議会定例会	書面会議
6月10日	大阪府危険物安全大会	規模縮小により不参加
7月11日	第2回消防組合議会全員協議会	本消防本部
7月13日	枚方寝屋川消防組合防火委員会総会	本消防本部
7月23日	第50回消防救助技術近畿地区指導会	兵庫県三田市
8月26日	第50回全国消防救助技術大会	東京都立川市
9月27日	第1回枚方寝屋川消防組合臨時会	本消防本部
10月27日	第71回全国消防長会危険物委員会	四日市消防本部
10月15日、16日	緊急消防援助隊近畿ブロック合同訓練	滋賀県長浜市
10月31日	全国消防長会役員会	大阪市消防局
11月8日	第3回消防組合議会全員協議会	本消防本部
11月12日、13日	緊急消防援助隊全国合同訓練	静岡県島田市・牧之原市
11月9日～15日	秋季火災予防運動	
12月1日～19日	歳末警戒	
12月9日	大阪府下消防長会臨時総会	あべのフォルサ
12月20日～31日	歳末特別警戒	
12月23日	第3回消防組合議会定例会	本消防本部
12月28日	管理者訓示	

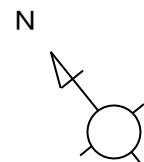
## 2. 消防本部及び署所の分布図

(令和5年4月1日現在)



市勢

	総数	枚方市	寝屋川市
人口	621,993	395,300	226,693
世帯数	297,393	185,118	112,275
面積 (km <sup>2</sup> )	89.82	65.12	24.70



### 3. 消防庁舎の現況

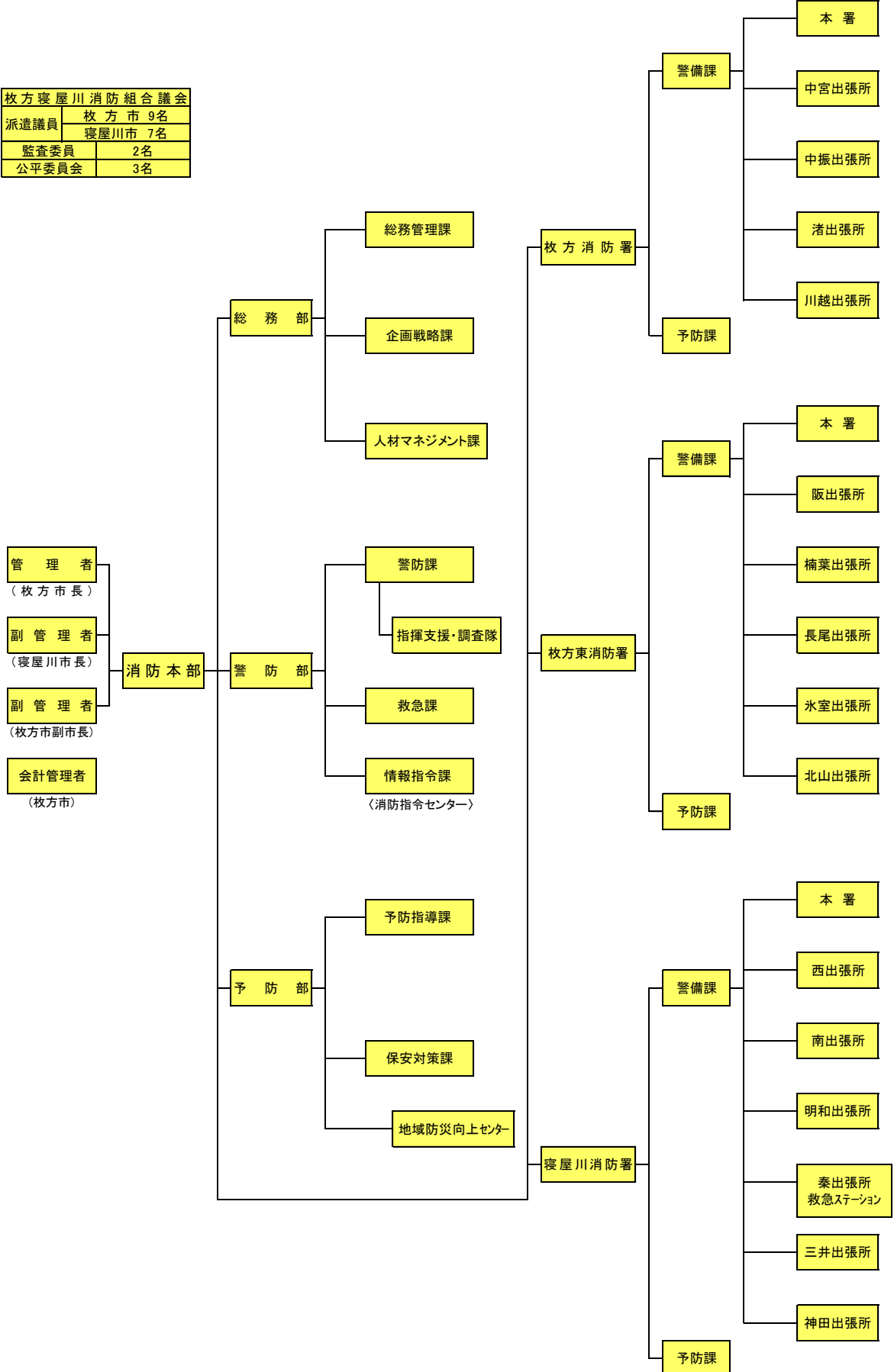
(令和5年4月1日現在)

署所別	区分	所在地(電話)	敷地面積(m <sup>2</sup> )	構造・階数	建築面積(m <sup>2</sup> )	延面積(m <sup>2</sup> )	建築年月日
消防本部 枚方寝屋川消防組合 ・交野市消防指令 センター		〒573-1191 枚方市新町1丁目7番11号 Tel.072-852-9903(以下市外局番同じ) FAX852-9948(4階)、852-9925(2階)	1343.1	耐火造・地上5階	735.2	3038.6	平28.1.22
	伊加賀分室	〒573-0056 枚方市桜町3番40号	365.8	耐火造・地上2階	216.1	351.7	昭56.12.14
枚方消防署		〒573-0027 枚方市大垣内町2丁目10番22号 Tel.072-852-9933、FAX852-9927	2099.5	耐火造・地上5階 耐火造・地上2階	587.0 235.6	2468.9 365.9	昭46.1.18 昭58.4.15
	別棟 ガレージ兼倉庫						
中宮出張所	〒573-0005 枚方市池之宮3丁目4番28号 Tel.852-9832、FAX852-9834	359.7	耐火造・地上2階	224.1	479.97	平29.3.15	
中振出張所	〒573-0094 枚方市南中振1丁目16番30号 Tel.852-9826、FAX852-9828	727.2	耐火造・地上4階・ 地下1階	420.1	1250.5	平2.6.26	
渚出張所	〒573-1175 枚方市上野3丁目8番2号 Tel.852-9829、FAX852-9831	700.0	耐火造・地上2階	418.7	791.3	平6.3.1	
川越出張所	〒573-0083 枚方市茄子作北町7番22号 Tel.852-9820、FAX852-9822	477.2	耐火造・地上2階	197.3	388.3	昭53.4.1	
枚方東消防署		〒573-0121 枚方市津田北町2丁目23番3号 Tel.852-9999、FAX852-9929	3255.6	耐火造・地上4階 耐火造・地上8階 準耐火造・地上5階 耐火造・地上1階	636.9 36.4 26.1 16.1	1991.9 270.4 130.5 16.1	昭61.4.1 昭62.4.1 昭62.4.1 昭62.4.1
	主訓練塔						
	補助訓練塔						
	ブールーム室						
阪出張所	〒573-1144 枚方市牧野本町1丁目10番34号 Tel.852-9846、FAX852-9848	410.0	耐火造・地上2階	207.1	405.1	昭54.6.1	
楠葉出張所	〒573-1118 枚方市楠葉並木2丁目29番1号 Tel.852-9849、FAX852-9851	支所の一部使用 (501.8)	耐火造・地上2階	290.3	497.9	昭50.5.6	
長尾出張所	〒573-0163 枚方市長尾元町2丁目13番6号 Tel.852-9843、FAX852-9845	531.3	耐火造・地上2階	202.2	421.9	昭56.10.24	
氷室出張所	〒573-0113 枚方市宗谷1丁目14番1号 Tel.852-9840、FAX852-9842	474.0	耐火造・地上2階	253.5	457.2	昭58.1.28	
北山出張所	〒573-0171 枚方市北山1丁目67番15号 Tel.852-9824、FAX852-9825	1001.6	耐火造・地上2階	540.1	826.6	平13.4.1	
寝屋川消防署		〒572-0039 寝屋川市池田2丁目11番73号 Tel.852-9966、FAX852-9928	3260.9	耐火造・地上4階 耐火造・地上1階	835.9 34.02	2352.6 34.02	昭46.1.18 平21.3.24
	車庫						
西出張所	〒572-0063 寝屋川市春日町20番22号 Tel.852-9860、FAX852-9862	306.6	耐火造・地上2階	170.6	346.9	昭56.5.1	
南出張所	〒572-0823 寝屋川市下木田町16番17号 Tel.852-9866、FAX852-9868	421.2	耐火造・地上2階	235.1	426.6	昭54.7.2	
明和出張所	〒572-0862 寝屋川市打上宮前町2番3号 Tel.852-9869、FAX852-9871	519.0	耐火造・地上4階	295.5	789.1	平9.3.22	
秦出張所 救急ステーション	〒572-0848 寝屋川市秦町2番5号 Tel.852-9875、FAX852-9877	716.3	準耐火造・地上1階	239.2	237.5	平25.4.1	
三井出張所	〒572-0019 寝屋川市三井南町25番2号 Tel.852-9872、FAX852-9874	683.5	耐火造・地上2階	294.0	444.0	昭50.5.23	
神田出張所	〒572-0045 寝屋川市東神田町22番6号 Tel.852-9863、FAX852-9865	555.0	耐火造・地上2階	238.1	425.7	昭52.6.1	

# 4. 組織及び機構図

(令和5年4月1日現在)

枚方寝屋川消防組合議会	
派遣議員	枚方市 9名 寝屋川市 7名
監査委員	2名
公平委員会	3名



## 5. 主要な施策の成果

### ●消防車両の更新(108, 900千円)

- ・計画的に高機能な車両へ更新しました。

更新： ミニタンク車 2台(中宮、南)



更新： 救急車 1台(長尾)



### ●ヒートストレス対策用資器材の配備(4, 851千円)

- ・近年の気候変動による気温上昇に加えて、消防活動に必要な防火衣等が熱のこもりやすい構造であることから熱中症を引き起こしやすいため、保冷剤付きのインナーベスト等を隊員へ配備し、より効果的な消防活動を実現したものです。



## ●高度蘇生用訓練人形の配備(2, 257千円)

・心肺停止をはじめとした重篤な症状をリアルに再現できるシミュレーション訓練人形を追加配備しました。



## ●ドクターカー運用経費(66, 820千円)

・高齢者人口の増加に比例し救急出動件数が年々増加する中、心肺停止などの重篤な患者を一刻も早く医師の管理下に置くことにより、救命率をはじめ、予後の改善率、社会復帰率を向上させるため、枚方市、寝屋川市及び交野市において平成29年度からドクターカーを運用しています。





6. 職員の勤務配置

令和5年4月1日現在

所属別区分	総数	消防吏員										その他の職員		
		小計	消防正監	消防副監	消防司令長	消防司令	消防司令補	消防士長	消防副士長	消防士	小計	事務員		
条例定数	699													
実員総数	636	636	1	6	45	80	146	174	2	182	0	0		
消防本部	消防長	1	1	1	-	-	-	-	-	-	-	-		
	消防次長	2	2	-	2	-	-	-	-	-	-	-		
	総務部	部長	0	-	-	-	-	-	-	-	-	-	-	
		次長	2	2	-	-	2	-	-	-	-	-	-	
		総務管理課	7	7	-	-	-	2	2	3	-	-	-	
		企画戦略課	5	5	-	-	-	2	3	-	-	-	-	
		人材マネジメント課	6	6	-	-	1	2	2	1	-	-	-	
		総務部付派遣	0	-	-	-	-	-	-	-	-	-	-	
		人材マネジメント課付派遣	31	31	-	-	-	3	6	3	-	19	-	
	警防部	部長	1	1	-	1	-	-	-	-	-	-	-	
		次長	2	2	-	-	2	-	-	-	-	-	-	
		警防	日勤	5	5	-	-	-	2	1	2	-	-	-
			交替制	21	21	-	-	6	3	6	4	-	2	-
		救急課	3	3	-	-	-	1	1	1	-	-	-	
		指令	日勤	3	3	-	-	1	1	1	-	-	-	-
	指令課		27	27	-	-	4	2	9	8	-	4	-	
	予防部	部長	0	-	-	-	-	-	-	-	-	-	-	
		次長	0	-	-	-	-	-	-	-	-	-	-	
		予防指導課	7	7	-	-	1	2	3	1	-	-	-	
		保安対策課	5	5	-	-	1	2	1	1	-	-	-	
地域防災向上センター		0	-	-	-	-	-	-	-	-	-	-		
小計	128	128	1	3	18	22	34	25	0	25	0	0		
枚方消防署	本署	日勤	12	12	-	1	2	3	1	4	-	1	-	
		交替制	46	46	-	-	6	6	9	12	-	13	-	
	中宮	14	14	-	-	-	3	3	4	-	4	-		
	中振	23	23	-	-	-	3	6	6	-	8	-		
	渚	25	25	-	-	-	3	6	10	-	6	-		
	川越	24	24	-	-	-	3	6	6	-	9	-		
	小計	144	144	0	1	8	21	31	42	0	41	0	0	
枚方東消防署	本署	日勤	13	13	-	1	4	-	3	3	-	2	-	
		交替制	47	47	-	-	6	3	9	12	-	17	-	
	阪	24	24	-	-	-	3	6	8	-	7	-		
	楠葉	26	26	-	-	-	3	5	8	1	9	-		
	長尾	23	23	-	-	-	3	6	6	-	8	-		
	氷室	14	14	-	-	-	3	3	2	-	6	-		
	北山	24	24	-	-	-	3	6	7	-	8	-		
小計	171	171	0	1	10	18	38	46	1	57	0	0		
寝屋川消防署	本署	日勤	13	13	-	1	3	1	1	4	-	3	-	
		交替制	50	50	-	-	6	3	9	15	1	16	-	
	西	24	24	-	-	-	3	6	7	-	8	-		
	南	24	24	-	-	-	3	6	7	-	8	-		
	明和	24	24	-	-	-	3	6	8	-	7	-		
	秦	9	9	-	-	-	-	3	5	-	1	-		
	三井	26	26	-	-	-	3	6	8	-	9	-		
	神田	23	23	-	-	-	3	6	7	-	7	-		
小計	193	193	0	1	9	19	43	61	1	59	0	0		
勤務形態別	日勤	118	118	1	6	17	21	24	24	-	25	-		
	交替制	518	518	-	-	28	59	122	150	2	157	-		

## 7. 職員の年齢構成

令和5年4月1日現在

区分 年齢別	構 成 比 %	総 数	消防吏員									事 務 員
			小 計	消 防 正 監	消 防 監	消 防 司 令 長	消 防 司 令	消 防 司 令 補	消 防 士 長	消 防 副 士 長	消 防 士	
総数	100.0	636	636	1	6	45	80	146	174	2	182	0
平均年齢		36.6	36.6	64.0	58.0	52.4	47.1	41.6	34.6	46.0	25.1	0.0
21歳未満	2.6	16	16	-	-	-	-	-	-	-	16	-
21歳	1.8	11	11	-	-	-	-	-	-	-	11	-
22歳	2.4	15	15	-	-	-	-	-	-	-	15	-
23歳	2.1	13	13	-	-	-	-	-	-	-	13	-
24歳	3.4	21	21	-	-	-	-	-	-	-	21	-
25歳	3.8	24	24	-	-	-	-	-	-	-	24	-
26歳	3.2	20	20	-	-	-	-	-	1	-	19	-
27歳	4.2	26	26	-	-	-	-	-	3	-	23	-
28歳	4.3	27	27	-	-	-	-	-	13	-	14	-
29歳	4.2	26	26	-	-	-	-	-	15	-	11	-
30歳	2.6	16	16	-	-	-	-	-	11	-	5	-
31歳	4.3	27	27	-	-	-	-	2	20	-	5	-
32歳	4.5	28	28	-	-	-	-	3	22	-	3	-
33歳	2.9	18	18	-	-	-	-	6	11	-	1	-
34歳	4.6	29	29	-	-	-	-	10	18	-	1	-
35歳	4.8	30	30	-	-	-	1	15	13	1	-	-
36歳	3.4	21	21	-	-	-	-	15	6	-	-	-
37歳	3.4	21	21	-	-	-	-	9	12	-	-	-
38歳	3.4	21	21	-	-	-	4	13	4	-	-	-
39歳	2.2	14	14	-	-	-	6	5	3	-	-	-
40歳	2.7	17	17	-	-	-	7	10	-	-	-	-
41歳	1.0	6	6	-	-	-	4	1	1	-	-	-
42歳	0.8	5	5	-	-	-	2	3	-	-	-	-
43歳	0.6	4	4	-	-	-	2	1	1	-	-	-
44歳	1.0	6	6	-	-	1	2	3	-	-	-	-
45歳	1.3	8	8	-	-	1	2	5	-	-	-	-
46歳	2.1	13	13	-	-	4	5	3	1	-	-	-
47歳	1.8	11	11	-	-	3	3	2	3	-	-	-
48歳	2.2	14	14	-	-	2	4	4	4	-	-	-
49歳	3.4	21	21	-	-	3	6	9	3	-	-	-
50歳	3.5	22	22	-	-	5	10	6	1	-	-	-
51歳	1.9	12	12	-	-	2	6	3	1	-	-	-
52歳	1.4	9	9	-	-	2	3	2	2	-	-	-
53歳	1.1	7	7	-	-	3	1	2	1	-	-	-
54歳	0.6	4	4	-	-	1	1	2	-	-	-	-
55歳	1.1	7	7	-	-	4	1	2	-	-	-	-
56歳	1.3	8	8	-	1	1	4	2	-	-	-	-
57歳	1.3	8	8	-	1	4	-	2	-	1	-	-
58歳以上	4.8	30	30	1	4	9	6	6	4	-	-	-

## 8. 職員の勤続年数

令和5年4月1日現在

区分 年数別	構 成 比 %	総 数	消防吏員									事 務 員
			小 計	消 防 正 監	消 防 監	消 防 司 令 長	消 防 司 令	消 防 司 令 補	消 防 士 長	消 防 副 士 長	消 防 士	
総数	100.0	636	636	1	6	45	80	146	174	2	182	0
平均勤続年数		14.5	14.5	1.0	38.1	31.7	25.8	19.4	12.0	24.5	2.9	0.0
1年未満	7.0	44	44	-	-	-	-	-	-	-	44	-
1年	5.0	31	31	1	-	-	-	-	-	-	30	-
2年	2.7	17	17	-	-	-	-	-	-	-	17	-
3年	4.3	27	27	-	-	-	-	-	-	-	27	-
4年	3.2	20	20	-	-	-	-	-	3	-	17	-
5年	5.6	35	35	-	-	-	-	-	13	-	22	-
6年	4.8	30	30	-	-	-	-	-	19	-	11	-
7年	3.8	24	24	-	-	-	-	2	16	-	6	-
8年	3.7	23	23	-	-	-	-	2	14	-	7	-
9年	3.4	21	21	-	-	-	-	3	17	-	1	-
10年	3.8	24	24	-	-	-	-	6	18	-	-	-
11年	3.5	22	22	-	-	-	-	6	16	-	-	-
12年	5.6	35	35	-	-	-	2	14	18	1	-	-
13年	4.6	29	29	-	-	-	-	21	8	-	-	-
14年	4.3	27	27	-	-	-	-	19	8	-	-	-
15年	2.9	18	18	-	-	-	8	9	1	-	-	-
16年	1.4	9	9	-	-	-	4	4	1	-	-	-
17年	1.4	9	9	-	-	-	5	4	-	-	-	-
18年	1.4	9	9	-	-	1	3	3	2	-	-	-
19年	0.0	0	0	-	-	-	-	-	-	-	-	-
20年	0.0	0	0	-	-	-	-	-	-	-	-	-
21年	0.8	5	5	-	-	-	1	4	-	-	-	-
22年	0.0	0	0	-	-	-	-	-	-	-	-	-
23年	2.6	16	16	-	-	6	9	1	-	-	-	-
24年	0.0	0	0	-	-	-	-	-	-	-	-	-
25年	0.0	0	0	-	-	-	-	-	-	-	-	-
26年	1.6	10	10	-	-	1	5	4	-	-	-	-
27年	3.2	20	20	-	-	4	6	8	2	-	-	-
28年	2.4	15	15	-	-	2	7	3	3	-	-	-
29年	2.6	16	16	-	-	3	5	6	2	-	-	-
30年	3.7	23	23	-	-	5	7	8	3	-	-	-
31年	1.1	7	7	-	-	1	5	-	1	-	-	-
32年	1.4	9	9	-	-	1	1	4	3	-	-	-
33年	1.1	7	7	-	1	1	1	2	2	-	-	-
34年	0.6	4	4	-	-	2	-	2	-	-	-	-
35年以上	8.0	50	50	-	5	18	11	11	4	1	-	-

## 9. 職員の變遷

令和5年4月1日現在

区分 年別	条 例 定 数	実 在 数										
		総 数	階 級 別 人 員									事 務 員
			小 計	消 防 正 監	消 防 監	消 防 司 令 長	消 防 司 令	消 防 司 令 補	消 防 士 長	消 防 副 士 長	消 防 士	
昭和58年	656	626	611	1	4	10	22	57	135	76	306	15
昭和59年	701	643	628	1	5	9	22	60	139	75	317	15
昭和60年	701	662	647	1	4	9	23	68	141	83	318	15
昭和61年	701	678	663	1	3	9	23	77	146	95	309	15
昭和62年	701	680	665	1	2	9	25	83	159	102	284	15
昭和63年	701	680	665	1	3	12	25	87	161	118	258	15
平成元年	701	688	673	1	3	12	28	93	167	134	235	15
平成2年	701	685	670	1	2	12	29	102	174	146	204	15
平成3年	701	691	676	1	3	11	34	101	179	153	194	15
平成4年	772	697	682	1	3	13	30	109	184	166	176	15
平成5年	772	714	699	1	4	13	52	127	197	136	169	15
平成6年	772	723	708	1	3	12	56	134	207	138	157	15
平成7年	772	733	718	1	1	12	62	137	213	143	149	15
平成8年	772	749	734	1	-	15	65	139	215	147	152	15
平成9年	772	756	741	1	3	16	69	137	218	158	139	15
平成10年	772	753	738	1	3	19	72	141	219	156	127	15
平成11年	772	747	732	1	5	15	74	141	221	153	122	15
平成12年	772	759	744	1	6	18	72	141	222	155	129	15
平成13年	772	752	738	1	8	19	76	139	224	148	123	14
平成14年	772	751	737	1	6	24	76	139	224	151	116	14
平成15年	772	739	725	1	5	24	77	140	221	152	105	14
平成16年	772	711	697	1	3	25	74	137	218	156	83	14
平成17年	772	702	689	1	4	20	73	138	220	161	72	13
平成18年	772	700	688	1	7	31	63	138	227	160	61	12
平成19年	772	676	664	1	7	27	54	128	221	164	62	12
平成20年	772	657	645	1	7	31	42	127	214	153	70	12
平成21年	772	663	653	1	6	32	44	134	213	142	81	10
平成22年	772	672	663	1	7	32	44	137	210	124	108	9
平成23年	772	661	655	1	6	34	43	136	197	102	136	6
平成24年	772	661	656	1	7	36	43	148	190	75	156	5
平成25年	772	660	656	1	10	34	66	141	207	33	164	4
平成26年	772	643	639	1	10	39	80	139	179	22	169	4
平成27年	772	645	642	1	11	39	85	143	172	18	173	3
平成28年	772	639	637	1	9	39	86	141	169	16	176	2
平成29年	772	648	646	1	9	37	88	146	173	4	188	2
平成30年	699	641	639	1	9	35	91	144	172	3	184	2
令和元年	699	635	633	1	7	32	93	147	173	2	178	2
令和2年	699	635	633	1	6	31	92	148	176	1	178	2
令和3年	699	630	628	1	7	38	83	146	175	1	177	2
令和4年	699	627	627	1	6	42	82	146	175	2	173	0
令和5年	699	636	636	1	6	45	80	146	174	2	182	0



# 11. 研修実施状況

令和5年4月1日現在

教養区分		人員	対象者	日数		
消防大学校	各種教育	幹部科	1	消防司令	47日	
		予防科	-	予防担当者	-	
		指揮隊長コース	1	指揮支援隊長	13日	
		火災調査科	1	火災調査担当者	51日	
		救助科	-	救助担当者	-	
		女性活躍推進コース	1	女性吏員	9日	
	派遣講師	助教授	1	-	2年	
救命士課程	救助科 教育支援部隊	4	訓練指導隊(救助小隊)	1日		
	救急救命東京研修所	3	救急担当者	6か月		
	救急救命九州研修所	1	救急担当者	6か月半		
大阪府立消防学校・大阪市高度専門教育訓練センター	大阪市高度専門教育訓練センター 救急救命士養成課程		3	救急担当者	6か月半	
	初任教育(前期・後期)		21	消防士	6か月	
			25	消防士	6か月	
	幹部教育	上級幹部科	4	消防司令長	1日	
		中級幹部科	4	消防司令補	7日	
		初級幹部科	4	消防士長	9日	
	各種教育	救助科(前期・後期)		2	救助担当者	18日
				1	救助担当者	18日
		予防科 防火査察課程	2	予防担当者	6日	
		予防科 消防用設備課程	2	予防担当者	6日	
		予防科 危険物課程	1	予防担当者	6日	
		火災調査科	1	調査担当者	9日	
		警防科	3	消防担当者・救助担当者	9日	
		特別教育等	はしご車技術講習	3	消防担当者	4日
	潜水土養成研修		3	消防担当者・救助担当者	5日	
	実火災体験型訓練指導者研修		-	消防司令補以上	-	
	通信指令研修		1	指令担当者	4日	
	採用後3年目研修		25	採用後3年目職員	2日	
	教育技法研修		1	消防司令補以上	1日	
	上級救助研修		1	救助担当者	8日	
	上級予防研修		2	予防担当者	3日	
	指揮研修		1	管理司令	2日	
	特殊災害研修		2	消防担当者・救助担当者	5日	
	消火技術指導者研修		3	消防担当者	-	
	火災調査研修		-	調査担当者	10日	
	火災調査指導者育成研修		-	調査担当者	1日	
	救急救命士処置拡大2行為		-	救急救命士	-	
	救急救命士ビデオ喉頭鏡		12	救急救命士	3日	
	各種講師	派遣教官(3年)	1	-	3年	
		中級幹部科講師	-	-	-	
初級幹部科講師		1	-	1日		
潜水土養成研修講師		1	-	4日		
救助科講師			1	-	18日	
			9	救助小隊	1日	
予防科 防火査察課程 講師		2	-	1日		
予防科 危険物課程 講師	1	-	1日			

教養区分		人員	対象者	日数	
本部	一般研修	管理職研修	147	管理職員	1日
		情報指令課研修	3	指令業務担当者	1日
		危険物等・予防研修	2	予防担当者	1ヶ月間
		調査実務研修	5	消防司令補以下	1当務
		認知症サポーター養成研修	46	未受講者(初任等)	1日
	基本研修	消防司令昇任(候補者)研修	20	消防司令昇任(予定)者	1日
		消防司令補昇任(候補者)研修	32	消防司令補昇任(予定)者	1日
		消防士長昇任(候補者)研修	42	消防士長昇任(予定)者	1日
	専門研修	高度・特別救助隊員研修	45	救助担当者	1日
		1級機関員養成講習	13	1級機関員予定者	2日
化学車取扱講習		36	化学車取扱担当者	3日	
2級機関員及び限定機関員養成講習		-	希望者	-	
委託	法定講習	安全運転管理者講習	10	正副安全運転管理者	1日
		危険物取扱者保安講習	1	危険物保安監督者	1日
	資格取得講習	危険物取扱者試験(乙種第4類)	3	消防司令以下	1日
		高圧ガス(丙種化学特別)講習	3	消防司令補以下	3日
		第二級陸上特殊無線技士認定講習	6	消防司令補以下	2日
		特定化学物質等作業主任者技能講習会	1	救急担当者	2日
		小型移動式クレーン運転技能講習	4	救助担当者	3日
		玉掛技能講習	3	救助担当者	3日
		2級小型船舶操縦士免許取得(講習・試験)	5	救助担当者	2日
		足場組立技能講習	6	救助担当者	2日
		ガス溶接技能講習	3	救助担当者	2日
		潜水土免許取得試験	9	救助担当者	1日
		酸素欠乏・硫化水素作業主任者技能講習	3	救助担当者	3日
		衛生管理者試験	4	消防司令補以上	1日
		赤十字水上安全法救助員養成講習	-	消防担当者	-
		フルハーネス型墜落制止用器具特別教育	-	警防担当者	-
		ドローン講習	3	調査担当者	2日

教養区分		人員	対象者	日数	
委 託 の 他 の 教 育 機 関	神戸市 消防学校	火災調査課程	-	調査担当者	-
		警防指揮課程	-	管理司令	-
	堺市消防局実務研修	指揮隊研修	1	管理司令	3当務
	大阪市消防局 実務型研修	方面隊(指揮)研修	1	副中隊長	3当務
		建築・設備審査研修	1	総務担当者	1ヶ月間
		違反処理研修	1	予防担当者	1ヶ月間
		指令情報センター実務研修	1	指令担当者	1日
		調査鑑識研修	-	調査担当者	-
		火災調査実務研修	1	調査担当者	10日間
		消防実務講習会(動画配信) ※令和4年度からオンライン配信		全職員	
	人事管理研修会	-	人事担当者	-	
	法制広報研修会	2	渉外担当者	1日	
	消防職員のための惨事ストレスの理解と予防研修会(基礎編)	2	消防司令	2日	
	消防職員のための惨事ストレスの理解と予防研修会(ステップアップ編)	2	消防司令長	2日	
	兵庫県下消防長会火災調査研究会	-	調査担当者	-	
	大阪府下消防長会火災調査事例発表会	-	調査担当者	-	
	製品評価技術基礎機構研修	-	調査担当者	-	
	東ブロック消防長会火災調査業務推進企業研修	-	調査担当者	-	
	大阪府下消防長会調査担当研修	-	調査担当者	-	
	ハロン消火剤と予防行政に関する研修会	3	予防担当者	1日	
	ハラスメント等相談窓口相談員向けWeb研修会	9	予防担当者	1日	
	行政機関向け高圧ガス保安法令勉強会 ※オンライン配信	1	予防担当者		
	「高圧ガス保安法の許可、届出に係る運用と解釈」説明会	1	予防担当者	1日	
	「保安検査のポイントと事例紹介」セミナー ※オンライン配信	1	予防担当者		
	高圧ガス保安法研修(経済産業省) ※オンライン配信	1	予防担当者	5日	
	危険物安全推進講演会	-	予防担当者	-	
	危険物事故防止対策セミナー	4	予防担当者	1日	
	予防技術講習会	2	予防担当者	1日	
	近畿救急医学研究会救急隊員部会	24	救急担当者	1日	
	北河内救急症例研究会	-	救急担当者	-	
北河内地域MC協議会検証会議	36	救急担当者、指令担当者	1日		
救命士就業中再教育病院実習	3	救急担当者	1当務		
全国メディカルコントロール協議会連絡会	-	救急担当者	-		
心電図講習会	-	救急担当者	-		



教養区分		人員	対象者	日数			
委	その他の教育機関	国際救助隊員研修	8	救助担当者	2日		
		国際消防救助隊セミナー	1	救助担当者	3日		
		全国消防救助シンポジウム	-	救助担当者	-		
		大阪府下救助シンポジウム	3	救助担当者	1日		
		通信指令シンポジウム	1	指令業務担当者	1日		
		公務災害防止セミナー	-	消防司令以下	-		
		警防業務リーダー	-	消防司令補以上	-		
		惨事ストレスセミナー	-	消防司令補以下	-		
		消防職員安全衛生管理研修会	8	消防士長以上	2日		
		消防職員体力練成研修会	-	消防担当者	-		
		原子力防災研修	1	消防担当者・救助担当者	1日		
		原子力防災基礎研修	-	消防担当者・救助担当者	-		
		全国消防技術者会議	-	調査担当者	-		
		火災科学セミナー	-	予防担当者	-		
		危険物安全研修会	-	予防担当者	-		
		託	研修センター	パソコン研修(ワード)	-	業務で必要とする職員	1日
				パソコン研修(エクセル)	-	業務で必要とする職員	2日
				パソコン研修(アクセス)	-	業務で必要とする職員	2日
				パソコン研修(パワーポイント)	-	業務で必要とする職員	1日
ファシリテーション入門研修	1			業務で必要とする職員	2日		
分権時代の自治体財政研修	-			業務で必要とする職員	1日		
これからの人材開発研修	2			業務で必要とする職員	1日		
内部統制・コンプライアンス・危機管理研修	-			業務で必要とする職員	2日		
採用担当実務研修	-			業務で必要とする職員	1日		
法律研修(地方公務員法)	1			業務で必要とする職員	2日		
接遇指導者養成研修	-			業務で必要とする職員	2日		
組織で活かす公務員倫理実践研修	-			業務で必要とする職員	1日		
多様性を活かした職場づくり研修	1			業務で必要とする職員	1日		
ハラスメント防止研修	1			業務で必要とする職員	1日		
住民の要望を先取りする「情報感知力」向上研修	-			業務で必要とする職員	2日		
政策法務研修	-			業務で必要とする職員	-		
フォローアップ研修	-			業務で必要とする職員	1日		
女性職員のためのキャリアデザイン研修	1			業務で必要とする職員	1日		
会議が変わる! 会議の進め方研修	-			業務で必要とする職員	1日		
養	研修センター	契約事務基本研修	-	業務で必要とする職員	-		
		リスクセンスアップ研修	-	業務で必要とする職員	1日		
		法制執務研修	-	業務で必要とする職員	-		
		新任課長研修	5	消防司令長	1日		
		新任課長代理研修(労務管理・コミュニケーション)	5	消防司令	1日		
		新任評価者研修	4	消防司令	1日		
		メンタルヘルス(ラインケア)研修	6	消防司令長	1日		
		メンタルヘルス(セルフケア)研修	6	消防司令	1日		
		キャリアデザイン研修	4	消防士長	1日		
		公務員倫理研修	-	消防司令	1日		
枚方市役所	研修センター	新任課長研修	5	消防司令長	1日		
		新任課長代理研修(労務管理・コミュニケーション)	5	消防司令	1日		
		新任評価者研修	4	消防司令	1日		
		メンタルヘルス(ラインケア)研修	6	消防司令長	1日		
		メンタルヘルス(セルフケア)研修	6	消防司令	1日		
		キャリアデザイン研修	4	消防士長	1日		
		公務員倫理研修	-	消防司令	1日		

## 12. 職員の採用

試験区分	試験日	応募者	合格者
社会人 大卒程度 高卒程度	令和4年6月19日(日)	195	24
社会人 大卒程度 高卒程度	令和4年9月18日(日)	274	36
合計		469	60

### 13. 特殊技能取得状況

令和5年4月1日現在

区分 資格別	総 数	消 防 吏 員									事 務 員	定 員 に 対 す る 比 率 %
		小 計	消 防 正 監	消 防 監	消 防 司 令 長	消 防 司 令	消 防 司 令 補	消 防 士 長	消 防 副 士 長	消 防 士		
消 防 職 員 数	636	636	1	6	45	80	146	174	2	182	-	
救 急 救 命 士	13	13	-	-	3	-	2	-	-	8	-	2.0%
救急救命士 気管挿管	4	4	-	-	1	1	1	1	-	-	-	0.6%
救急救命士 薬剤投与	15	15	-	-	-	-	-	8	-	7	-	2.4%
救急救命士 挿管薬剤	121	121	-	-	4	26	59	30	-	2	-	19.0%
救急標準課程(救命士含む)	480	480	-	2	17	52	125	164	1	119	-	75.5%
救急Ⅱ課程(救命士含む)	1	1	-	-	-	1	-	-	-	-	-	0.2%
大 型 自 動 車	297	297	-	4	21	49	93	103	2	25	-	46.7%
小 型 船 舶 操 縦 士	99	99	-	5	16	25	22	26	-	5	-	15.6%
特 殊 無 線	218	218	-	3	19	36	52	60	2	46	-	34.3%
高圧ガス製造保安責任者	80	80	-	3	16	21	25	14	1	-	-	12.6%
ガ ス 溶 接 技 能 者	76	76	-	3	15	20	20	15	-	3	-	11.9%
クレーン(移動式)免許	94	94	-	1	15	22	24	25	-	7	-	14.8%
玉 掛 技 能 者	87	87	-	2	14	17	26	22	-	6	-	13.7%
酸素欠乏危険作業主任者	40	40	-	2	11	12	11	4	-	-	-	6.3%
足場組立作業主任者	31	31	-	2	12	7	7	3	-	-	-	4.9%
潜 水 士	85	85	-	1	10	18	18	25	1	12	-	13.4%
衛 生 管 理 者	44	44	1	2	13	17	10	-	-	1	-	6.9%
予 防 技 術 資 格 者	55	55	-	1	11	8	23	11	-	1	-	8.6%
消 防 設 備 士	22	22	-	1	1	5	3	8	1	3	-	3.5%
消 防 設 備 点 検 資 格 者	-	-	-	-	-	-	-	-	-	-	-	0.0%
毒 劇 物 取 扱 主 任 者	4	4	-	-	-	2	2	-	-	-	-	0.6%
危 険 物 取 扱 者	104	104	1	3	12	15	33	25	1	14	-	16.4%
自 動 車 整 備 士	2	2	-	-	1	-	-	1	-	-	-	0.3%
特定化学物質等作業主任者	44	44	-	-	6	15	19	4	-	-	-	6.9%

#### 14. 公務災害発生件数

区分 年齢別	発 生 件 数	発生原因						負傷種別							年齢別				
		消 火 活 動	救 助 活 動	救 急 活 動	訓 練	作 業	そ の 他	骨 折	打 撲	捻 挫	腰 痛	挫 創	切 創	火 熱 傷	そ の 他	3 0 歳 未 満	3 0 歳 5 9 歳	4 0 歳 4 9 歳	5 0 歳 以 上
平成25年	5	2	-	-	2	-	1	1	-	-	-	-	-	-	4	1	-	-	4
平成26年	6	1	-	-	2	1	2	1	1	-	1	1	-	1	1	4	-	1	1
平成27年	12	1	-	3	3	2	3	3	1	-	-	-	-	-	7	8	-	4	-
平成28年	11	1	-	1	6	-	3	3	2	-	-	-	-	-	6	9	1	1	-
平成29年	4	-	1	1	1	-	1	1	-	2	-	-	-	-	1	3	3	-	1
平成30年	5	-	-	2	3	-	-	1	1	-	-	-	-	-	3	2	2	-	1
令和元年	9	-	-	3	1	2	3	1	-	1	-	-	2	-	5	6	2	-	1
令和2年	3	-	1	1	1	-	-	-	1	-	-	-	-	-	2	1	2	-	-
令和3年	5	-	-	1	2	2	-	-	1	1	1	1	-	-	1	2	2	-	1
令和4年	9	-	-	1	3	2	3	1	3	-	-	2	-	-	3	3	5	1	-